

ЛННИЧЧИНА В ЕКСКУРСІЯХ

В И П. V.

ЗА РЕДАКЦІЮ С. СЛЕМЗІНА та Б. ФАРБЕРА

ОЛЕКСАНДР БИРУЛЯ.

АРХІТЕКТУРНА ІСТОРІЯ ВІННИЦІ

■■■

ПЕРЕДМОВА Л. ТАРНОПОЛЬСЬКОГО

■■■

(з 32 малюнками)

ВІННИЦЬКИЙ ВЕЧІРНИЙ РОБ ГРИЦЬКИЙ УНІВЕРСИТЕТ

у о.



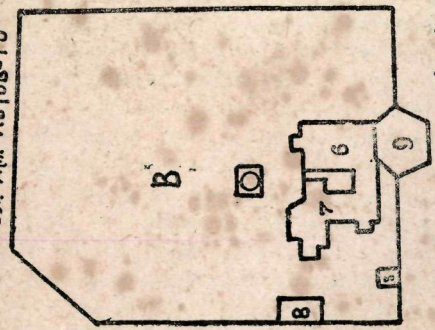
44

724
Б64

ТАБЛИЦЯ

- 1 КАЗАНСЬКА ЦЕРКВА І БІБЛІОТЕКА
- 2 Корпус що його розібрали
- 3 Друкарня
- 4 Будинки з вежею
- 5 Славянський собор з гуртком
- 6 Капуцінський кострол
- 7 Капуцінський кляштор
- 8 Будинки що їх тепер немає
- 9 Цвітарки

Вул. им. Котов-го

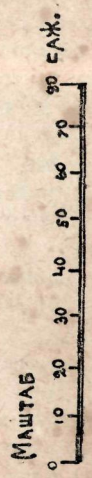


Вул. им. Сліпінко

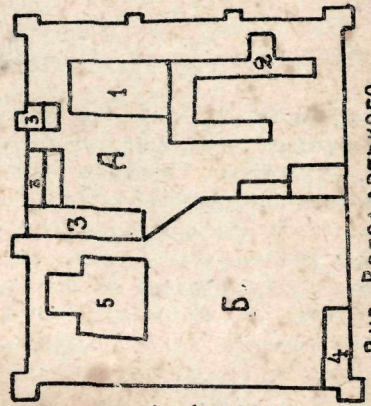
Проект им. Леніна

Виглядовка з мапи м. Вінниці 1793 р.

- А - Єзуїтський колегіум
- Б - Домініканський кляштор
- В - Капуцінський кляштор



проспект - Леніна



Вул. МЕНЯНА

Вул. Болдаревого

660515

660313

БІБЛІОТЕКА
Вінницького педуніверситету

1877



1877

1877

1959. г. Вяшвіцкая

БІБЛІОТЕКА
РАДЧЕРА Б. Н.
177

Вступ.

Ця брошура мае на меті перш за все бути за провідника при ознайомленні з будинками міста Вінниці. Щоб виконати це завдання, можна б обмежитися низкою архітектурних характеристик окремих будинків та цілих груп будинків. Але ж це не задовольнило б зовсім вимог сучасного моменту. Архітектуру бо треба розглядати обов'язково лише на історичному тлі, як наслідок економічних взаємовідносин. З другого боку, як єдиний окремий будинок є невід'ємна частина міста, як єдиного організму, що розвивається на певному терені, як комплекс будинків, що виникають на протязі багатьох років. Тому автор вважає за своє завдання дати нарис архітектурної історії міста, розглядаючи зміну клас, що його будували, з'ясовуючи поступовий зріст міста на його терені, зміну окремих стилів та конструкцій будинків, поширення будівель, що складають теперішній вигляд міста.

СК

Тільки висвітлюючи архітектуру на тлі історичному, можна надати їй яскравих певних рисів. Виконати добре таке завдання важко:—історію міста висвітлено до цього часу погано, історію Поділля з марксівського боку не розроблено, архітектура, як мистецтво, та її історія також чекає ще своїх марксистів-дослідників.

Авторові довелося зустрітися лише з величезним сировим матеріалом про історію будування міста та незначними літературними джерелами.

Тому ця брошура далеко не може охопити всіх різноманітних та цікавих обставин історії будування міста—ця тема ще чекає своїх дослідників. Однак, автор гадає, що основні моменти архітектури міста тут з'ясовано і ця брошура правитиме не тільки за провідника по будинках міста, але й задовольнить потребу висвітлити й архітектурну історію міста.



РОЗДІЛ І.

Архітектура.

Кожна доба будує свої власні архітектурні твори. В їхньому стилі відбиваються ідеї та обличчя тої класи, що їх утворює. Зміна архітектурних стилів відповідає зміні панівних клас. Щоб зрозуміти це, треба поширити розуміння архітектури. Неможна називати архітектурою лише мистецтво прикрашувати чоло будинків; таке міщанське розуміння не задовольняло вже й буржуазну художню критику.

Архітектура разом з іншими галузями мистецтва є надбудова над виробничими взаємовідносинами доби, але ж між усіма мистецтвами архітектура міститься, так би мовити, в найнижчому поверсі цієї надбудови, найближче до техніки та економіки.

Тому економічні потреби класи, ступінь її техніки найближче та безпосередніше виявляються в її будівлях та спорудженнях. У зв'язку з цим кожне архітектурне явище можна розглядати обов'язково лише на тлі економічних взаємовідносин доби; архітектурна історія тісно зв'язана з історією панівних клас.

У кожному архітектурному творі слід розглядати такі складові частини—план, конструкцію та зовнішнє оформлення. Для кожної класи в певну добу всі ці частини є цілком характерні.

План є зміст будівлі та результат економічної потреби, конструкція залежить від рівня техніки, а зовнішнє оформлення повинно бути за певний та нерозривний наслідок перших двох та відповідати рівневі естетичного розвитку класи.

Дійсно художній твір є гармонійний зв'язок форми та змісту; тільки ця гармонія, цілковита логічна відповідність форми та змісту викликають у глядача художнє переживання.

Старі класичні архітектурні пам'ятники, що їх збудували класи ідеологічно нам чужі, притягають нас, викликаючи захоплення не змістом своїм, а тою майстерністю, геніяльністю, з якою зміст включено до форми. В архітектурі цілковите та гармонійне розв'язання технічного завдання підпорядкувати

форму матеріялові та змістові вже підносить твір на рівень мистецтва. Тому наша доба цілком слушно зараховує до творів мистецтва величезні мости, заводські димарі, будівлі величезних фабрик та силовень, океанські пароплави, паротяги та автомобілі, де закінчене та цілковите розв'язання технічного завдання призводить часто до разючого естетичного ефекту.

Тут техніка та архітектура остільки з'єднуються, що новий архітектурний стиль сучасного індустріалізму в Європі та Америці—конструктивізм їх майже не відріжняє. Основний принцип конструктивізму—зовнішні форми будівлі чи спорудження цілком впливають лише з внутрішнього змісту та з матеріялів.

Буржуазні нетрудові кляси, що не знають ентузіазму праці, ховали архітектурні твори під машкарою багатьох прикрас, ховали за декораціями, звузивши завдання архітектури до розв'язання завдань лише форми, зробивши з архітектури далеку від життя надбудову.

Робітнича кляса, що будує архітектурні твори лише для себе, знайде вище художнє задоволення вже в успішному та гармонійному розв'язанні його технічного завдання, в успішному та цілковитому закінченні його праці. Твір його уже не потребує жодних прикрас.

Тут приходимо до джерела всякого мистецтва—до праці та повертаємо мистецтво на його перше місце—служити праці.

З такого погляду розглядатимемо архітектурну історію міста Вінниці, вважаючи за основне її завдання гармонійний зв'язок зовнішніх форм зі змістом і технікою будівель.

РОЗДІЛ II.

Стародавні часи февдальної доби

Вінниця, як селище, очевидно, існувала далеко раніш від того часу, коли вона згадується в історичних документах. Ріка Бог (Гіпаніс), на якій стоїть місто, з стародавніх часів була великим шляхом сполучення, по якому ще греки вивозили до Чорного моря пшеницю з країни.

За часів татарського наступу Пониззя (як тоді звалось Поділля) зазнало чималого спустошення, хоч і не чинило значного опору татарам. Татари, володіючи Пониззем, збирали дань з країни майже сотню років.

В середині XIV ст. починається наступ Литви на Поділля.

1331 року король Литовський дає грамоту чотирьом князям Коріятовичам на володіння Подільською землею. Тоді, як каже літопис, не було на Подільській землі жодного міста ні дерев'яного, ні мурованого. Коріятовичі почали боронити країну від татар, припинили сплату дані татарам та „умурували“ (збудували, чи поновили) багато укріплених місць на Поділлі, між якими і „Веницу“ з її замком. Як гадає більшість дослідників, назва міста виникла від багатьох ґуралень, що були розкидані в околичних лісах. Країна була заселена тоді дуже бідним селянством (козацтвом) та нечисленими заможними „земьянами“ (дрібними февдалами). Місто Вінниця тоді була розташована на терені теперішнього „Старого Міста“ на лівому березі ріки Бог. Воно було для околиці осередком військової охорони проти татар; витрати на його утримання розподілялися між околичними селами.

До кінця XV ст. в країні панували ще економічні відносини февдалізму. Не маючи значного торговельного та ремісничого населення, Вінниця була типове „земське“ місто, непорушно зв'язане з селянством та земьянами, як частина всієї економічної системи.

XIV, XV та XVI ст. ст. відзначалися численними татарськими нападами на Браславщину, до якої належала Вінниця.

З 1400 до 1450 р. було 4 татарських нападів, а з 1450 до 1569 р. — 26.

Хоч новий замок вже відноситься до нової доби, але ж будемо його розглядати, як продовження першого, тому, що він не має вже значення осередку міста, а тільки його укріплення.

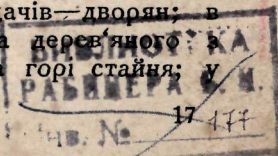
Цей замок, за описом 1604 р., мав такий вигляд: На острові насипано могилу (ще й дотепер добре видно насип, що підноситься над низьким островом заввишки 3—5 мтр. з правильними ухилами з боків та площею насипу зо 2 га); на могилі поставлено дерев'яну огорожу (паркан) зі всіх боків. В середині замкової площі хата та комора зі зброєю, башта та кільканадцять шляхетських комор. Під замком був двір короля, оточений частоколом; на цьому дворі кілька світлиць, кухня та комора. Від острова з замком до міста, що тепер вже поширилося на правий берег Бога, збудовано моста.

Як бачимо, архітектура нового замку багато відрізняється від попереднього на Старому Місті. Дерев'яних споруд немає, перше місце в обороні замка становлять земляні укріплення та річка, що оточує замок. Весь замок вже має лише характер мостового укріплення *tête de pont*, що боронить вхід у місто через річку з півдня, звідкіля йшов наступ татар. Безумовно, збудування замку на острові ще за існування старого замку з'ясувалося поширенням міста вже на правому березі та труднощами захищати старий замок тільки за дерев'яними стінами.

З другого боку, всі укріплення не такі ґрунтовні, як у добу старого замку, вважаючи на зменшення ворожих нападів та труднощі для татар переходити річку. Є підстава гадати, що протоку між островом та містом штучно поглиблено; рівень ріки стояв вище за теперішні через піднесення його греблею. Гребля з гілля та землі існувала ще до кінця XVIII ст. та перетинала річку проти єврейського цвинтаря від вул. Дем'яна Бедного. Млини були на лівому березі. На недовгий час греблю було поновлено в першій половині XIX ст. трохи вище.

Замок на острові існував аж до кінця XVIII ст. На протязі цих двохсот років про замок є звістка тільки 1750 р., коли гайдамацький загін напав на замок, пограбував мешканців та, зламавши двері в кам'яному будинку, де була міська канцелярія, знищив та забрав різні документи.

За описом Вінниці 1789 р. — „замок дерев'яний на острові за містом оточений р. Богом та його протокою; до нього йде дерев'яний міст; наприкінці моста брама дерев'яна з двома баштами з обох боків; в одній башті є будинок для тюремників, в другій будинок для доглядачів—дворян; в середині замку збудовано великого будинка дерев'яного; кукуварню; ще будинок для арештантів; на горі стайня; у



долині башта, вкрита дерником, дальше гамазей; вал навкруги земляний; на рівному місці розпочато будівання канцелярії“.

Можна бачити з цього опису, що в XVIII ст. замок вже правив тільки за місце для переховування міського архіву та був пристосований для в'язниці.

В планах міста на початку XIX ст. ще зазначена рештка земляних укріплень на острові, але ж першої половини XIX ст. зникають останні сліди замку на острові, а з ними всілякі спомини про середньвікову історію міста.

Література:

- 1) Микола Білінський. Вінницький Замок. Вінниця. 1926 року.
Архив Юго-Западной России ч. VII т. I. 1886. Описание Винницького Замка 1552 г.
Батюшков—Подолія. Историческое описание. 1891.

РОЗДІЛ III.

Доба торговельного капіталізму.

Історія Поділля XVI, XVII та XVIII ст. являє собою наступ польського торговельного капіталу й боротьбу його з селянською клясою та дрібною місцевою русько-литовською шляхтою. Польща вже XV ст. мала значну торгівлю хлібом з Європою, а в XVI польським хлібом годувалися далекі Еспанія та Італія. Шукаючи хліба для торгівлі та виходу до Чорного моря, польський торговельний капітал ще з самого початку XVI ст. намагався відібрати Поділля від литовських князів, а 1569 року за унією між Польщею та Литвою Браสลавщина з Вінницею відійшла до нової держави.

Великі поміщики прийшли на родючу та багату країну як в колонію, перетворювали старе натуральне господарство на товарове, змінили раніші фєвдальні повинності на жорстоку барщину, перетворюючи селян на повних кріпаків, зруйнували та примусили робити на себе дрібних панів. З 1569 року, до Хмельницького більша половина Вінницького повіту перейшла до великих магнатів; землі розподілялися між поміщиками для утворення великих маєтків.

Місто з земського перетворювалося на торговельне та міцною економічною силою робився торговець і ремісник. Він витискав колишнього міщанина—сільського господаря з центру міста на околиці за допомогою польської влади та міцних панів. Історичні документи XVI ст. щодо м. Вінниці повні скарж міщан до короля про утиски від намісників та старост.

З першої половини XVI ст. місто починає помітно будуватися на правому березі, на його теперішньому місці. 1571 року після збудови замку на острові остаточно закріплено перенесення центру міста на правий беріг.

1598 року після численних нападів татар та козаків, що від них терпіло дуже місто Браслав, Вінниця признається за центр Браславщини та до неї в замок переносяться всі урядові установи та суди з їхніми архівами. Це надає Вінниці не аби яке значення, а зріст торгівлі та ремесел, збільшення кількості міщан, що не були зв'язані з сільським господарством, спричинилося до надання місту Магдебургського права (1630 р.)—міське самоврядування.

Це остаточно висуває Вінницю, як місто доби торговельного капіталізму.

За часів старости Валентина Калиновського місто добре забезпечено з зовнішнього боку, але ж утиски та грабування міщан від старости та воевод викликають численні скарги населення та боротьбу його з владою. З тої доби ми не маємо у Вінниці жодних приватних будинків, що залишилися від того часу.

З другої половини XVI ст. та все XVII та XVIII ст. триває боротьба польського торгового капіталу з селянством та козацтвом.

У цій боротьбі виступає з обох боків церква, як економічний та політичний агент; козацтво, заможне селянство та дрібне українське міщанство опиралося на православну церкву з її братствами, школами, лікарнями та інш., що була міцною економічною й політичною силою. Великий торговельний капітал намагався зламати цю силу, віддавши православну церкву під владу католицької у вигляді Берестейської „унії“ (1596 р.), себто об'єднання обох церков. Тут виникає дуже цікава та характерна боротьба, що залишила нам перші архітектурні пам'ятники. Українське міщанство та заможне селянство висовує проти польсько-католицького впливу та капіталу опорні пункти у вигляді православних монастирів, що відіграють величезну економічну та політичну роль.

Православні монастирі.

Одним із стародавніших православних монастирів у місті був Вінницький жіночий, що його заснував підсудок Браславський Михайло Кропивницький; він одержав грамоту від короля Володислава IV з 2 квітня 1635 р., що дозволяла йому збудувати „жіночий руського ісповідання монастир чина св. Василя Великого (Василянський), а при цьому церква Благовіщення“, але ж при умові— „аби будівлі, дзвіниці, школи, братства цього монастиря не заподіяли аніякої шкоди католицькому костюлю, що міститься поблизу насупроти“. Ця примітка вже свідчить про жорстоку боротьбу, що тривала між православною та католицькою церквою у першій половині XVII ст. Монастир містився на схилі до р. Бога між теперішньою вул. Володарського (колишн. Монастирською), Комуністичною та Свердлова (кол. Петра Могили). У перші роки його існування монастир був багато забезпечений фондушами (стави, луки та інш.), але ж у другій половині XVIII ст. монастир дуже збіднів. Торговельний капітал переміг, монастир втрачає свою економічну роль в клясовій боротьбі, а тому зовсім занепадає. 1780 р. його фондуші захопили різні пани, а в тому числі Грохольський.

1784 р. його знову відбудував уніяцький митрополит. Коли Браславщину віддано до Росії, монастир має такий вигляд: „монастирська церква дерев'яна з трьома банями

(очевидно такої же конструкції та стилю, як сучасна Староміська), збудована року 1723 (цю церкву перенесено 1850 р. в с. Зарванці), містилася на горі недалеко Богу; тут же була дзвіниця з двома дзвонами. Будинки монастирські, вкриті гонтою, складалися з 12 келій, ідальні та куховарні. Всі приміщення з фронту оточувалися частоколом, а ззаду плотом. Крім того, на монастирській садибі були приміщення для настоятеля церкви, господарчі будівлі, город та „юрідика“ (монастирська земля), на якій було десять хат піших селян.

Дальша історія монастиря така: 1795 року його приєднано до православної церкви; 1845 року через зруйнованість будинків монастир переведено до приміщення скасованого Тринітарського католицького кляштору в м. Браїлові. У Вінниці залишилося тоді монастирської садиби 1 десятина 59 саж. землі та вісім будинків. До останнього часу можна бачити стовпики та будочки з хрестами на місці колишніх церков. Зі всіх будинків монастиря залишився в первісному його вигляді довгий глинодерев'яний житловий будинок (Володарського № 25), вкритий гонтою, де було 12 келій; під першим поверхом є ще один наполовину в землі. Будинок збудовано не пізніше другої половини XVIII ст. (може бути 1784 року підчас поновлення монастиря). Його архітектура є цікавий зразок звичайного будівництва тої доби. Маленькі кімнати, криті ганки перед кожним приміщенням, криві, погано оброблені дерев'яні частини будинку, обмащені глиною.

Таку дерев'яну дешеvu та недовготривалу архітектуру утворювала кляса українського міщанства та заможного селянства відповідно до його економічного значення.

Історія другого православного монастиря—Вознесенського—чоловічого ще цікавіша. Його заснував 1616 р. той же Кропивницький на терені між теперішнім капудинським кляштором та р. Богом. При монастирі була братська школа, що її 1632 р. перетворено на православний колегіум для боротьби з єзуїтським колегіюмом. Але ж через інтриги єзуїтів на підставі того, що програму навчання православного колегіюма було свавільно поширено проти затвердженого урядом, та в зв'язку з постійними бійками учнів обох колегіюмів, 1639 р. колегіюм переведено на Волинь. Монастир звичайно був увесь з дерев'яних бідних будівель та оточений частоколом. Від нього тепер немає жодних рештків; він після жорстокої боротьби був виселений з міста на Старі Хуторі, де збудовано коло 1726 р. дерев'яну церкву з трьома баштами в галицькому стилі, що існує й тепер. Монастир цей свого часу відіграв велику політичну роль.

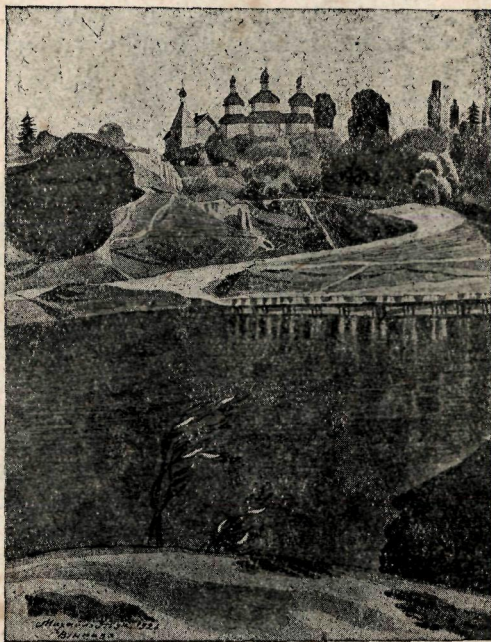
Наприкінці XVI ст. утиски селянства та козацтва від польського капіталу остільки збільшилися, що викликали

озброєне повстання, яке перетворилося в середині XVII ст. у війну. Після перемоги Хмельницького над поляками у інїції організовано Кальницький козацький полк з полковником Іваном Богунем на чолі. 1651 року знову почалася війна, та генерал Подольський Калиновський пішов на Вінницю. Богун післав до Хмельницького по допомогу та вийшов проти Калиновського. Після перших сутичок Богун з військом (біля 3000 козаків) нібито побіг до міста, заманив поляків на лід на річку, де перед тим було вирубано ополонки, що ледве замерзли та були вкриті соломою. Багато поляків потонуло, а самого Калиновського ледве витягли. Богун зачинився в чоловічому православному монастирі, відбиваючись від поляків за частоколом. Почувши, що йде допомога від Хмельницького, поляки втікли до Бару.

Як бачимо, монастир був за неабияку фортецю для українського міщанства та козацтва. Він також втратив його значення з поразкою міщанства та козацтва. Базилянські собори 1744—1745 р. ухвалили скасувати монастир, як нечинний.

Щоб закінчити розмову про будівництво православних церков тої доби, зупинимось на цікавому архітектурному зразкові—Миколаївській церкві, що стоїть тепер на Старому Місті. Її збудували близько 1726 р. ті українські міщани, що їх витискав з міста торговельний капітал. Витриманий західньо-український стиль варто розглянути ближче. Невеличка церква має дерев'яні стіни з брусів зрубом

в лапу без останку; весь будинок конструктивно має виразно відокремлені 3 частини, відповідно до трьох внутрішніх приміщень—бабинці (притвор), середню частину—саму церкву та вівтар.



Староміська церква та рештки замкової гори.
Малюнок проф. М. Жука р. 1926.

Над кожною з них підіймається чотирикутна (з обрізаними кутами) башта, вкрита дахом, над яким підноситься підбанник (барабан) такої самої форми, вкритий банею. Весь будинок оперезаний піддашком, що підтримується дерев'яними стовпиками та дає змогу ховатися від дощу круг всієї церкви. Рублені стіни видно тільки під піддашком. Вище стіни обшиті прямовисно дошками. Такий плян розташування приміщень, як і конструкція, яскраво свідчить про походження архітектури цієї церкви від селянської хати. Не менш цікава дзвіниця, що стоїть окремо. Чотири муровані стовпи підтримують дерев'яну рублену обшивку дошками дзвіницю чотирикутної форми; між стовпами теж заборка брусами. Дзвіниця з церквою є не порушне ціле—пам'ятник стародавньої української архітектури заможного селянства та близьких до нього клас.

Мурн.

Після церковної унії 1596 року польський капітал висунув на Поділля свою найкращу зброю—світових піонерів торговельного капіталу—єзуїтів, що організовували клясову боротьбу всіма засобами; їхні кляштори одночасно були



Будинки „Мурів“. Він. Філія ВБУ з двору.

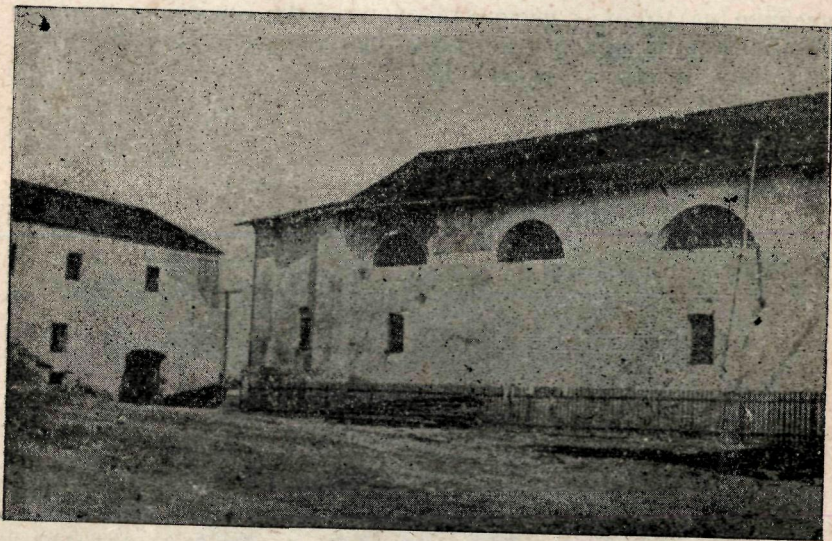
банкірами, орендарями, великими поміщиками, величезними учбовими й релігійними установами та нарешті фортецями.

Єзуїти одержували величезні грошові засоби для своєї роботи. В 1610-1617 р. „генерал Подольський та староста Браславський Валентин-Олександр Калиновський“ подарував єзуїтам кошти та діляницю у місті, де вони збудували

костюл, конвікт (гуртожиток) та першу школу; це є кам'яні будинки, оточені великою мурованою стіною із наріжними баштами. Час був неспокійний, татарські напади ще тривали, розпочалася вже велика боротьба з селянством та козацтвом. Тому єзуїтський кляштор з колегіюмом (школою)—„Мури“ збудовано в вигляді фортеці, але ж значно міцніший за замок, що стояв на острові, та незрівняно міцніший за православний монастир.

Єзуїти жорстоко боролися з Вінницькими Базиліянськими чоловічим та жіночим монастирями та не дуже терпляче ставилися і до своїх братів—домінікан, що були їхні сусіди.

Як міцна фортеця, єзуїтський кляштор відограє значну ролу в другій половині XVII та першій XVIII ст., коли татари та особливо козаки нападають та грабують місто з його околицями. В ті часи, коли наближався ворог до міста, на Мурах виставлялася віха, щоб сповістити мешканців про небезпеку. За міцні стіни Мурів тоді ховалися військові зағони,



Будинки „Мурів“. Церква та друкарня з двору.

шляхта та громадяни з їхнім майном. Стіни Мурів добре захищали населення. 1671 року козаки, що тоді володіли Вінницею, та мешканці міста боронилися в Мурах від війська короля Яна Собеського. Але ж 1750 р. гайдамаки дуже поруйнували Мури та пограбували колегіюм. 1773 року єзуїтський орден був скасований буллою папи Климента, а 1774 року польський уряд сконфіскував все майно єзуїтів, в тому числі Вінницькі Мури з їхніми фондушами (маєтками).

1776 року Мури передано до едукативної комісії (управління освіти), що організувала в Мурах підокружну школу, а 1785 року школу було перетворено на окружну.

1778 р. згорів великий костюл в Мурах; з цього часу починається поступове руйнування величезних будинків.

1814 року в Мурах було відкрито губерніяльну польську гімназію з 6 класами та двома підготовчими, а на директора був призначений канонік Мацеївський з ордена піарів.

Будинки Мурів тоді були дуже запущені, а тому для гімназії зроблено ремонт—новий дах, улаштовано бібліотечну залу, очищено двір від бруду та гною, розведено овочевий садок, влаштовано колодязя. Будинки були остільки великі, що вмістилося в них 14 класів та 30 кімнат для службовців, а, крім того, в інших будинках Мурів містилася тюрма та казначейство. Польська гімназія існувала не довго.

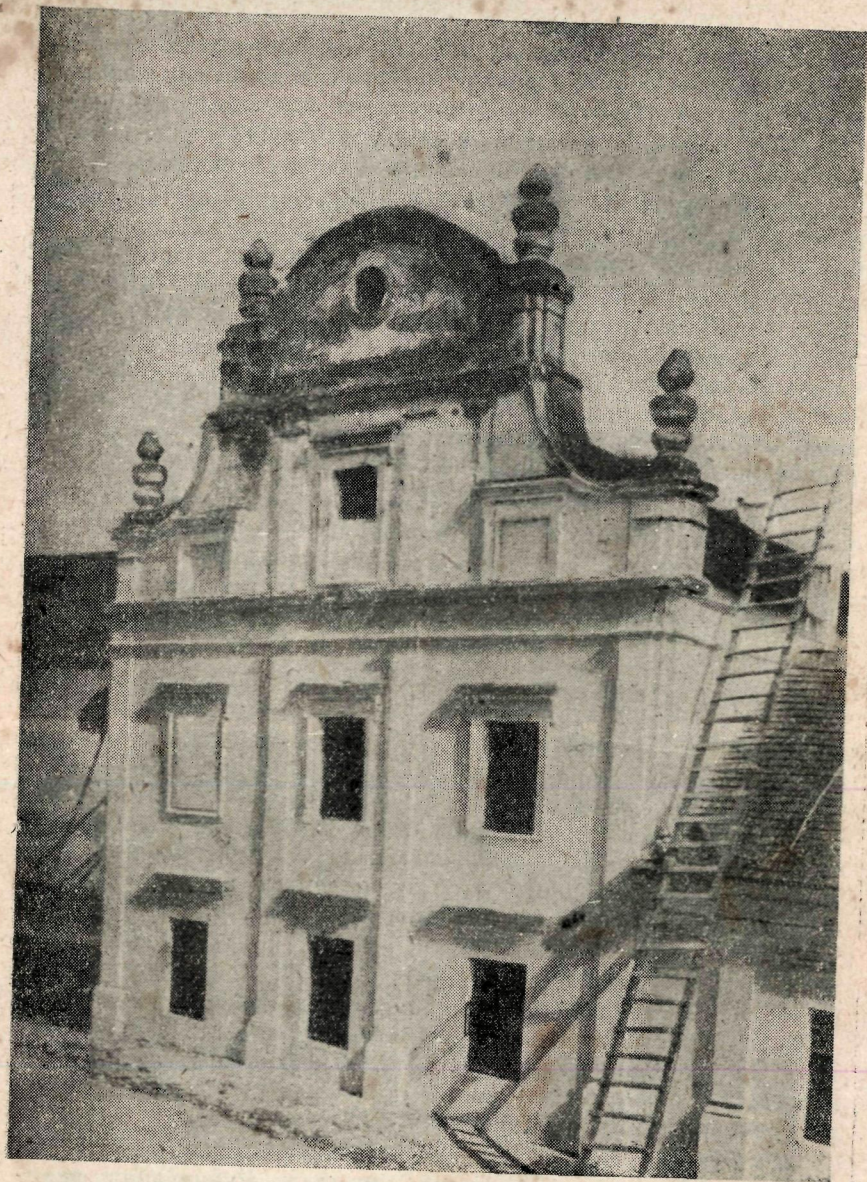
1825 року з причин політичного зворушення в країні проти царату гімназію перетворено на 4-класову, а замість підготовчих класів утворено „уездное училище“ з 3 класів; але ж 1830 року, в зв'язку з виявленням в гімназії „тайного общества“, установу ухвалено зачинити, а 1831 року зовсім припинено з приводу „замешательства в крае“.

Записки вчителя 1832 року малюють Мури в такому вигляді: Гімназія з „уездным“ та „приходским“ училищем містяться в мурованих будинках, оточених мурованою стіною; при них є незакінчена велика церква (що погоріла 1778 року); чотири двори та три садки; в цих будинках розташовано помешкання десяти учителів. Коли ці будинки було призначено під гімназію, тоді коштами казни зроблено деякі ремонти, але ж до цього часу їх потрібно на велику суму з приводу страшного запущення будинків“.

1832 року в Мурах відкрито Вінницьку гімназію, але ж її в 1847 році було перенесено до Білої Церкви. Під час існування цієї гімназії будинки Мурів теж не ремонтувалися. „Облуплені стіни, розбиті віконні шибки, напівзруйновані подвірні будинки, бруд, нечистота, в незакінченому костюлі містяться директорські свині“—так пише учитель гімназії в сорокових роках про вигляд Мурів.

1855 року, під час Севастопільської кампанії місто ремонтувало Мури під військовий шпиталь. Руйнування величезних будинків в той час іде швидким темпом. Сумна епоха царату за Миколи I та Олександра II відбивається на житті міста та будинках.

В 70. роках управління поліції підносить клопотання перед губерніяльною владою про необхідність зламання величезної південної частини Мурів від головного корпусу до вулиці Володарського з тої причини, що ця частина будинку



Будинки „Мурів“. Бічне чоло головного корпусу з двору.
Світа. до відновлення будинків

загрожує падінням. Клопотання було задоволено. З великими труднощами було зруйновано стародавні двохаршинні стіни величезного будинку з келіями ченців та багатьома приміщеннями.

У 80. роках Мури зайняли військові частини зі своїми складами. Будинки руйнувалися.

1891 року впала велика частина стіни з боку вулиці Леніна біля будинку Мурів, що на розі вулиць Леніна та Шолом-Алейхема. Коли розбирали руїни та викопували землю для нової стіни, знайдено на глибині близько 1,5 мтр. нижче поверхні двора Мурів велику кількість чоловіч. кісток в одній купі та рештки тканини; це може бути рештки тих во-як, що їх убито підчас оборони Мурів та поховано під стіною.

Запущені, брудні будинки Мурів зробилися місцем, звідкіля поширюва-лися холерні епідемії 1892 та 1893 р. Військові частини з Мурів було ви-ведено.

З цього часу Мури сто-яли без населен-ня. Двір забруднювався, будинки руйнувалися, навколишні мешканці розбирали груби, двері, вікна, підлоги.

Щоб припинити руйнування в Мурах, 1901 року було вміщено пожежну валку, для чого відремонтували незначну частину будинків.

Поновлення Мурів почалося тільки 1907 р., коли вирі-шено вмістити в них чоловічу гімназію. В головному корпусі Мурів зроблено ремонт—відбудовано дах, підлоги, сходи,



Будинки „Мурів“.
Прибудова головн. корпусу ліворуч головного чола.
Світа. до відновлення будинків.

груби, двері, вікна та розташовано дев'ять класів, залю, канцелярію, кабінети. Але ж ремонт, на жаль, проведено варварськи, без культурного підходу до Мурів, як стародавнього пам'ятника, без реставрації їхньої первісної архітектури.

Щоб поширити гімназію, 1910 року було відкопано сутеренну частину з фасадної частини будинку під церквою. До того часу з вулиці підводи з військовими вантажами прямували через широку браму на другий поверх до складів, де тепер українська церква. Коли зняли майже два метри землі з чола будинку, з'явився підземний мурований хід з вулиці до сутеренів. Цей хід розібрано, в сутерені зроблено вікна й там розташовано залю гімнастики, коридори, роздягальні. Тоді ж влаштували Казанську церкву на верхньому поверсі та зробили вхід безпосередньо з вулиці до головного корпусу. 1912 року до Мурів ще вмістили жіночу гімназію. Тоді ж збудовано великого триповерхового будинка для гімназії з боку вул. Володарського на підмурках зруйнованого південного коила Мурів.

На початку революції 1917 року в квітні—листопаді в сутерені Мурів, де була приміщення гімназії, містилася перша Вінницька Рада робітничих депутатів; пам'ятна мармурова дошка з чола будинку нагадує нам про ці події.

Року 1919 у головному корпусі Мурів засновано історичний музей, бібліотеку, яку реорганізовано у Вінницьку Філію бібліотеки ВУАН, що зайняла 12 кімнат на верхньому поверсі під книгозбірню з понад 100.000 книжок.

У нижчому поверсі будинку міститься тепер окружний архів.

Для нас Мури, безумовно, найстаровинніший пам'ятник історії міста на протязі 300 років, а тому заслуговують на всебічне вивчення, пильну увагу та заходи до їхньої охорони від поступового руйнування.

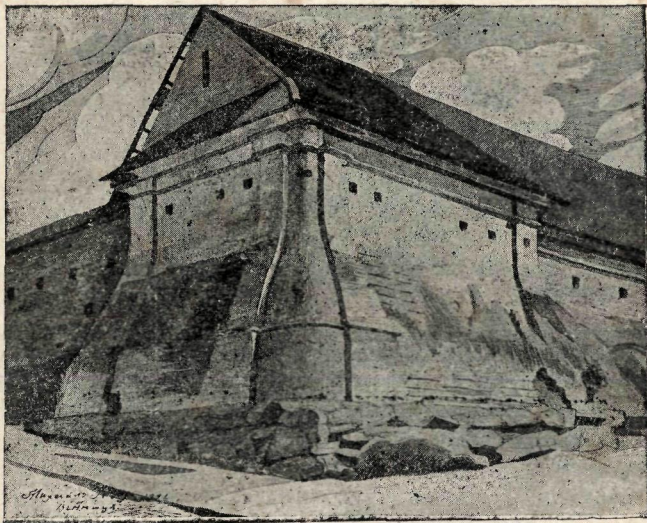
Тепер будинки колишніх Мурів займають квартал між вул. Леніна, Шолом-Алейхома, Володарського та Дем'яна Бедного, включаючи терен колишнього домініканського кляштора.

З чотирьох наріжних башт, зазначених на старих планах ще 1855 року, залишилася тепер лише одна. Стіна ж тримається в порівняно добромu стані на вул. Володарського та Дем'яна Бедного, але ж ця частина відноситься до терену домініканського кляштору.

Звичайно, під час оборони від ворогів, обидва кляштори були єдиною фортецею, і згадану стіну збудовано, безумовно, у перші роки існування обох кляшторів, але ж стиль башти значно відрізняється від стилю єзуїтського кляштора.

Стіни, що залишилися, підносяться тут великим муром на 4—6 мтр. над рівнем вулиці, мають близько 0,75 мтр.

завгрубшки, з стародавньої великої цегли, на кам'яних підмурках; вони вкриті шаром такої ж цегли, що лежить пласким боком на мурі, утворюючи похил на обидва боки. Не зважаючи на багаті переробки, закладку колишніх стрільниць цеглою, ремонтів, підправок цих стін, безумовно, вони мають вигляд, що мало відрізняється від їхнього первісного вигляду. Частина стін на вулиці Шолом-Алейхома вже не підноситься над рівнем двора; під напором землі вона очевидно поступово руйнувалася і тепер має сліди часткової перекладки зверху аж до низу із каміння. При цій стіні було прибудовано дві маленькі вежі з стрільницями, як зазначено на стародавніх планах. Від них тепер майже немає і сліду.



Башта на півд.-зах. розі „Мурів“.
Малюнок проф. М. Жука.

Ця наріжна вежа домініканського кляштору, що залишилася, являє цікавий зразок архітектури раннього бароко. Слід гадати, що її збудовано пізніше від головного корпусу Мурів, який оформлено в суворих, простих рисах ренесансу, чи раннього барокко. Численні вузькі стрільниці, вежі та значне поширення всієї будівлі до землі утворюють враження ґрунтового укріплення. Скупе оздоблення цегляних стін складається лише з пілястр на кутках будинку. Ця кривина головних ліній вежі є характерна для переходу від ренесансу до барокко, який порушив суворість ліній попереднього архітектурного стилю.

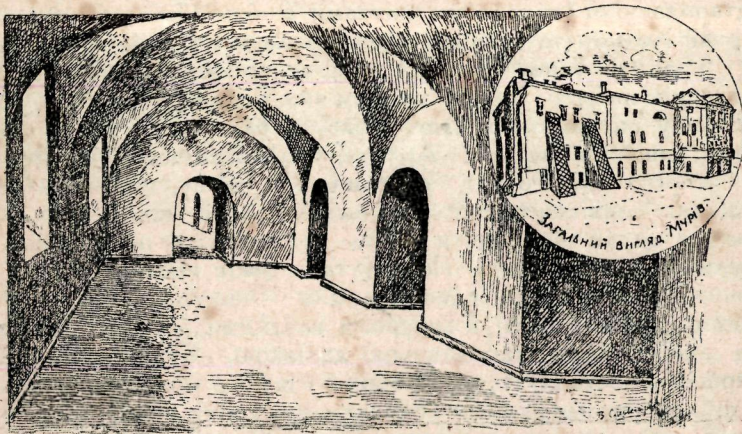
Башта Мурів була й на розі вул. Володарського та Шолом Алейхома; її можна ще бачити у вигляді безформної

руїни, що підтримує частину огорожі внутрішнього садку. Коло башти майже в притик умістився двоповерховий будинок другої половини XIX ст. Щодо стіни Мурів з вул. Леніна, то наріжна башта тепер зруйнувалася разом з частиною стін. З фронту вулиці, замість стін, збудовано на початку XX ст. крамничний будинок, що його стіни частково складені зі старого матеріалу. За рисунком художника Н. Орди з його альбому 70. років башта була чотирикутна, двоповерхова під стиль теперішньої прибудови ліворуч головного корпусу. Безумовно, малюнок Орди має елементи стилізації і реставрації, а домініканський кляштор на ньому намальовано не подібно та не на місці. Але ж треба відзначити, що обидві башти на малюнку складають їхнім стилем одне неперушне ціле з головним будинком.

Треба звернути увагу на невеличкі вежі з внутрішньої стіни Мурів, що розділяє терен єзуїтського та домініканського кляшторів. Одна дуже перероблена вежа помітна на розі будинку держдрукарні, на якій можна ледве розібрати риси її первісної архітектури. На вул. Володарського таку ж вежу можна бачити як прибудову до будинку Музею з боку стіни домініканського кляштору. Вежа добре заховала риси її архітектури з боку двору. Ще одну вежу можна пізнати в безформеній прибудові до будинку Мурів з боку домініканського кляштору, там, де до цього будинку долучається внутрішня стіна терену Мурів. Зі всіх стародавніх будинків Мурів до цього часу стоять майже всі, крім зруйнованого південного крила. Головний корпус—великий двоповерховий будинок з сутереном підноситься високо (12.00 мтр.) над зовнішнім двором на горі над всією долиною Бога; його далеко бачити, підїзджаючи з-за Бога до центру міста. В цьому будинкові містився костьол та кляштор. Маленькі, порівнюючи з будинком, вікна на р. Бог пробито в стінах, що мають майже півтора мтр. завгрубшки та складені з такої ж великих розмірів мало опаленої цегли, як стіни огорожі. Нижня частина стін та підмурки збудовано з гранітового каміння з додатком цегли для вирівнювання стіни. Колись будинок був під дахівкою з високим дахом, але ж тепер його вкрито залізом. Чоло на бік Бога тепер не має первісного архітектурного оздоблення та гладка вибілена стіна підноситься до самого даху без жодних виступів та карнизу. Тепер ця стіна підперта трьома контрфорсами, з приводу її деформації, з причини просадки ґрунту та розпору склепінь. Архітектурна форма чола на вулиці Леніна потерпіла трохи при його реставрації; гладкі пілястри, такі ж карнізи та сувора проста скупа архітектура цього чола оформлена в стилі пізнього ренесансу, чи раннього барокко. Таку ж витриману архітектуру має лівобічна прибудова до головного корпусу. Праве крило головного будинку Мурів, що стоїть у внутрішньому

дворі, зберігло одно чоло без жодних переробок; розглядаючи його стиль, можна гадати, що його збудовано трохи пізніше за головний корпус. Тут на цьому чолі вже можна бачити основні риси раннього українського барокко. Внутрішній вигляд головного корпусу в південній частині в приміщеннях бібліотеки та архіву уявляє собою низку темних сумних коридорів, малих пригнічених кімнат з недостатнім освітленням через вузькі вікна, придушених складним склепінням, що становить стелю. Церква та сутерена під нею має низку цегляних стовпів, що несуть на собі систему склепінь, складних та цікавих своєю могутністю та формою; вони розподіляють церкву на головний, середній корабель та два бічні. Церква освітлюється вікнами в стінах, причому середня частина освітлюється через бічні. Такий плян костюлу належить до часів ренесансу.

Двоповерховий будинок, що стоїть вздовж проспекту Леніна та де тепер міститься держдрукарня, з 1920 року (друкарня тут була з 1912 р.) має всі основні риси архітектури головного корпусу, особливо фронтон на р. Бог та почасті оформлення чола з вулиці. Цікаві фалшиві лоджії під вікнами з маленькими стовпчиками. Під тим будинком був колись головний вхід до кляштору. Цей будинок треба віднести до років пізніших за головний корпус.



Сутерени „Мурів“.

Безпосереднє до цього будинку прилягає довгий двоповерховий будинок, що становить межу з домініканським кляштором; кінець цього будинку ще й тепер стоїт під старою позеленілою дахівкою—первісним дахом всіх будівель Мурів. Ця частина Мурів відноситься до перших будівель разом із головним корпусом; вона має такий же сумний вигляд, з

гладкими білими стінами, без архітектурних оздоблень, крім незначних виступів над вікнами. Будинки з боку Володарської вулиці, де тепер Музей, пізнішого походження, але ж безумовно будувалися під загальну архітектуру Мурів. Північне крило Музею, що межує з тереном домініканського кляштору, зазначено на пляні 1793 р.

Домініканський монастир (тепер слав'янський собор) засновано ще 1624 року; його було переведено з міста Черленкова, зруйнованого від татар. Староста Ян Одживольський дав йому місце та забезпечив невеликими маєтками. 1647 р. його дерев'яні будинки були оточені стінами з стрільницями і тут ховалась шляхта від татар та козаків. Ми не маємо детальних звісток про вигляд будинків кляштору в XVII та першій половині XVIII ст.

Сучасну муровану будівлю костьолу та кляштору збудував намісник Браславський Михайло Грохольський року 1760 (закінчено). Підчас її будування сусіди домініканців та їхні конкуренти - езуїти всілякими засобами перешкождали роботам: таємними стуками ніччю та байками про привиди так, залякали, що місцеві мулярі кинули працювати; роботи закінчили не місцеві робітники під керівництвом німця-архітекта.

1835 р. кляштор був закритий російським урядом, а 1839 року тут влаштовано слов'янську церкву, переведену з стародавньої (збудована уніятами раніше 1790 р.) дерев'яної церкви Козьми та Дем'яна, що стояла недалеко (в 100 мтр.); на її місці тепер стоїть двоповерховий будинок у дворі магазинів на розі Леніна та Дем'яна Бедного. Велика будівля костьолу витримана в стилі пізнього барокко з двома великими баштами на чолі. Архітектура покалічена пізніше 3-ю дерев'яною баштою над серединою будинку, щоб позбавити будівлю первісного вигляду католицького костьолу. Архітектура дерев'яної башти грубо та невдало підроблена під стиль первісних башт. Позаду та з боків костьола прибудовано двоповерховий кляштор для ченців, сумні з невеликими вікнами келії з суворими гладкими білими стінами та під позеленілою стародавньою дахівкою. Будинок кляштору ширше від костьолу, так що з обох боків його можна бачити чола, оздоблені рисами раннього барокко, що трохи відрізняються від стиля чола костьолу. Костьол жвавими рисами його архітектури вже не пригадує сумних часів жорстокої боротьби клясів XVII ст.; численні колони стали за подвійні пілястри, які устали щільно все чола, розбиваючись на карнизах багатим нагромадженням ліній:—бічним стінам між системою пілястр для пожвавлення загального вигляду будинку надано кривизну та деталі ріжного характеру над вікнами; у всьому зовнішньому оздобленні можна бачити багатство деталей, вибагливість ліній, що далеко відходять від суворости, скупости ренесансу та раннього барокко.

Стіни, що оточували кляштор, та наріжну вежу перероблено тепер на розі вул. Леніна та Дем'яна Бедного на ряд крамниць, що майже зовсім ховають цікавий будинок кол. кляштору.

Капуцинський кляштор.

Третій великий пам'ятник у місті з доби торговельного капіталізму це **капуцинський кляштор**, який, хоч збудований пізніше від перших двох, являє собою надзвичайно цікаву та характерну будівлю, що через витриманість своєї архітектури та порівнюючи добру цілість має зі всіх трьох, як ми гадаємо, найбільшу цінність.

Капуцини прийшли у Вінницю пізніше за езуїтів та домінікан, у період розвитку польського капіталізму. За статутом ордену на капуцинів покладалася мирна, спокійна робота. Але ж боротьба з козаками ще тривала.

Капуцинського кляштора заснував 1745 року Вінницький староста Людвиг Калиновський не далеко від місця, де був чол. православний монастир, на терені колишнього цвинтаря на окраїні міста майже в лісі. Ще 1744 року Калиновський післав до Львова по мулярів і теслярів та передав капуцинам пляни каплички й невеликих келій, щоб збудувати їх для тимчасового користування. Вапно випалювали у Браїлові. Лише 1748 р. заклали підмурки костьола. 1760 р. львівських мулярів переманули на будівництво православної церкви в Бучачі, і будівництво закінчували місцеві мулярі.

Таким чином на будування цього спорудження за тих часів потрібно було майже 15 років.

Капуцини розгорнули значну роботу в місті та околицях. Маючи штат 13—15 ченців, вони ремісникували, білили віск, виробляли свічки („Московські“) з воску, варили пиво, мали овочеву шкілку круг кляштора. Вони робили свою справу так тихо та непомітно, що проіснували аж до 1888 року, коли кляштор був скасований, а костьол зроблено парафіяльним.

Тепер терен кляштора займає площу між вул. Слинька та Громадянською шириною по вул. Леніна 110 мтр., а по вул. Слинька 170 мтр. Площа його терену за пляном 1855 року близько 2 гектари. На вул. Леніна виходить відступ 25 мтр., так звані „цвинтарки“, невеликий майданчик перед чолом костьола; на внутрішній поверхні стін цвинтарків намальовані цікаві фрески 14 штук розміру 1,5×1,5 мтр., що мають за сюжет „страсти Христа“. Не маючи видатної художньої цінності, фрески цікаві, як малюнки доби будування кляштору; вони дуже цікаві своєю примітивністю й безпосередністю.

Увесь терен кляштору оточений великою стіною заввишки від 3,5 до 5 мтр. Стіну складено з великої стародавньої цегли

на дуже жирному вапняковому розчині з товстими швами. Грубість стіни 0,60 мтр. Частина стіни, що відокремлює терен кляштору від внутрішніх садіб кварталу, частково складена з каміння. Стіну вкрито цеглою плазом з похилом на обидва боки, а з чола кляштору її потиньковано. Перед цвинтарками був до 1928 р. ганок з гранітового каміння зі сходами, але ж його зламано для поширення вулиці перед костьолом. За кляштором в межах стін там, де раніш капуцини мали шкілку овочевих дерев, тепер влаштовано садівництво.

Великий будинок костьолу для глядача з вулиці, на жаль, частково ховається за огорожею. Високе біле чоло з простим скупим оздобленням має вікна лише на другому поверсі. Трикутний фронтон має з двох боків криволінійний перехід до нижчої поширеної частини. Праворуч головного чола близько 1888 р. збудовано дзвіницю з трьома дзвонами, яка не має нічого спільного з суворою архітектурою костьолу. Дах з стародавньої дахівки справляє враження височини його через круті похили. Тільки маленька вежа на одному фронтоні та кам'яний хрест на передньому підіймаються над дахом. Увесь костьол, не маючи майже архітектурних оздоблень, підноситься могутньою суворою фортецею, являючи собою характерний пам'ятник розквіту торгового капіталу в країні.

Розглядаючи стиль кляштору, треба зауважити, що статут ордену капуцинів забороняв зайві оздоби в костьолі; ось чому одночасно з розвинутим жвавим барокко домініканського кляштору виникла ця проста, бідно оздоблена, але й могутня та виразна своєю формою капуцинська фортеця.

Внутрішній плян та перекий подає риси типового капуцинського костьолу пізнього барокко. Середня частина костьолу—корабель між двома рядами грубих колон підноситься величезним склепінням на висоту 20 мтр. та широко освітлюється верхніми вікнами. Бокові частини ховаються без освітлення за широкими колонами в таємну сутінь. Цей ефект освітлення є властивістю барокко. З інших приміщень костьолу цікава кімната ченців за вівтарем, де слухали службу, сидючи на дерев'яних вузьких ослонах; крізь віконце в стіні можна було бачити чашу у вівтарі; посеред кімнати стояв налої для книжки з великими літерами, які можна було читати аж з ослонів, обертаючи налої на всі боки. Звертає на себе увагу також цікаве приміщення біля амбону, де слухали службу хорі капуцини через віконце з ґратами.

Ліворуч до костьола прилучається кляштор двоповерховий, такої же суворой та простої архітектури. Коридорна система з'єднує маленькі тісні келії з товстими стінами та маленькими вікнами. Цікаво, що кляштор не мав за статутом капуцинського ордену груб у келіях для опалення. До кімнат було підведено гаряче повітря з великої груби на кухні каналами. Вкритий дахівкою кляштор становить з костьолом

один непорушний архітектурний масив. Маленький внутрішній двір між кляштором та костьолом з кількома деревами подібний до глибокого колодязя.

Дуже цікава в цій фортеці система склепів під обидвома будинками. Склепи призначалися для захисту підчас ворожих нападів, переховування краму та продуктів, а під костьолом для ховання мерців. Труни покладалися в ніші в стінах склепу, в землі на підлозі. Вхід до склепів під кляштором є з двору; система склепів з цегли, що засновані на цегляних колонах та стінах, утворює дві великі залі та бічні приміщення й коридори. Висота цих заль сягає 4 мтр. Коли вдарити по підлозі склепів, чи швидко по них ходити, підлога гуде, як склепіння. Можна гадати, що під цим склепом є ще сутерени, та мабуть розвинена їхня система. В літопису капучинського кляштору під 1786 роком записано, що староста Чосновський за свій рахунок зробив кошовну будову сутеренного каналу від кляштору до р. Бога-Сутерени та підземні ходи є невід'ємна особливість будівництва всіх кляшторів та фортець тої доби. Канал, що про нього згадується, був для відводу нечистот кляштору та існував аж до кінця XIX ст. Такі самі сутерени та безумовно й канал до р. Бога мали єзуїтський і домініканський кляштори. В стародавніх єзуїтських документах згадується про поховання багатів в сутеренах під баштами. Підземними ходами були безумовно зв'язані всі три кляштори; можна гадати, що ходи від них були й до будинків представників влади та багатів. Більшість підземних ходів, що на них тепер натрапляють, являє собою тунелі більшістю без обробки цеглою та камінням, викопані в нижніх шарах твердої та сухої лесової глини, на глибині 4 мтр. та нижче.

Для характеристики кляштору, як комплексу великих для тої доби будівельних споруджень, треба ще згадати дуже цікавий колодязь, що має 6 мтр. діаметру. Глибина його до води близько 35 мтр. та води майже стільки. Вода витягалася колесом, що його обертав робітник, ходячи по широкій з окремих брусків поверхні колеса.

Усі три католицькі кляштори ще майже зовсім не досліджено з історико-археологічного боку та багато моментів їхнього життя і рисів їхньої будівлі не з'ясовано й просто не відомо. Між тим вони залишаються найстародавнішими архітектурними пам'ятниками міста. Могутні ґрунтовні сумні фортеці польського торгового капіталу стоять майже непорушно до тепер, як свідки колишньої великої клясової боротьби. Пам'ятники другої економічної кляси—міщан, заможного козацтва та дрібної шляхти, що зазнала поразки, убогі дешеві недовготривалі будинки православних монастирів, майже зникли з поверхні землі.

Приватні та громадські будинки.

Приватних та громадських будинків, крім описаних кляшторів та будинків Єрусалимки доби кінця XVIII ст., у Вінниці майже не збереглося. Який саме мало вигляд місто до того часу, ми добре не знаємо. Перші певні звістки маємо з ревізії міста 1764 року, яка зазначає такі садиби у місті: на Старому місті — християнських господарств 75, єврейських садиб—87; на новому місті—християнських—16, єврейських—15, на Юридиках (дільниця землі, що була власністю кляштора, який її віддавав у оренду під забудову) єзуїтській—35 хат, домініканській—15, базиліянській—6. Шляхта мала 36 дворів, передмістя „Садки“ мало 24 господарства.

За ревізією 1775 року у місті було 244 садиби та житлових будинків в обох містах та в передмістях 241 господарство.

Бачимо, що Вінниця майже на половину розташована на старому та новому місці.

У другій половині XVIII ст. закінчується доба польського торговельного капіталізму; це спричиняється до занепаду економічного життя на Поділлі. Молодий російський капіталізм наступає на Захід та утискає Польщу.

Польща з розкладом економічним розкладається й політично. Намісники та старости нечувано утискають міщан. Вінницький староста Чосновський, якого похваляють капуцини за збудовання підземного каналу, за своє сумне правління та побори з міщан названий „фараоном“, викликав численні скарги населення, особливо євреїв, до короля; хоча король писав, що бере євреїв під свою опіку, хоч справа доходила до сойму, Чосновський проте продовжував без перешкод свою діяльність та грабував населення, аж поки передав староство синові короля Понятовського; Понятовський мав з староства 81.888 злотих польських прибутку.

Ревізія 1789 року за короля Понятовського малює сумний вигляд міста в таких рисах. Костьол єзуїтський пустий, перебуває в руїнах. Старе й нове місто має 99 шляхетських домів. На розі ринку, проти єзуїтського кляштору стоїть стара ратуша, оточена заїзджими дворами та крамницями. Серед ринку—дерев'яні єврейські крамниці без жодного ладу та симетрії, а при них житлові хатки; євреї мають на ринку 53 заїзджі будинки, звичайних будинків 27, флігелів—82. Будинків християнських, з садиби яких іде оренда місту—79. На новому місті, що зветься „Заваллям“, будинків єврейських 9, хат християнських 2. Мешканці не мають змоги будувати будинків для оздоби головного міста воеводства. Магдебургського управління майже немає. Ремісні цехи не врегульовані, вони не мають ніякої справжньої влади.

Місто забудовано безпорядно, загусто та загрожене весь час від пожежі; вулиці та двори закидані гноем і покидьками.

Такий вигляд мало місто за останніх років перебування під польською владою. Після третього розділу Польщі 1793 року все Поділля відійшло до Росії. Вінниця ніколи не була торговельним центром, а в ті часи зовсім занепадає. Не може піднести місто й утворення 1795 року Брацлавської губернії з губерніяльним містом Вінницею. У місті починають будувати палац для генерал-губернатора на місці, де тепер будується кіно, та будинок міської канцелярії на місці теперішнього готелю „Савой“. Але ж не довго Вінниця є за центр нової губернії. 1798 року губернію скасовано та Брацлавщину приєднано до Подільської губернії з губерніяльним містом Кам'янцем. Палац губернатора так і не закінчено.

За часів існування під російською владою ми маємо важливий документ щодо будівництва міста—мапу „уездного города Винницы Брацлавского наместничества“ 1793—1795 р. Центр міста—езуїтський та домініканський монастирі, що коло них купчаться на їхніх юридиках та міській землі будинки мешканців, переважно євреїв. Ринок—проти езуїтського кляштору. Від кляштору по схилу до Бога на площі між теперішніми вулицями Леніна та Свердлова аж до Козицького розкидані на Юридиках базиліянського монастиря та власних землях шляхетські й міщанські садиби без порядку, без вулиць; будинки оточено садками та господарчими будівлями; тут ще залишається стародавнє українське населення з його сільським господарством. За капуцинським кляштором до П'ятничанського лісу, що підходив майже до його стін, розкидано декілька садіб. Найцікавіша деталь—виявляється вже новий центр міста, де тепер ріг Леніна та Козицького; тут стоїть декілька заїздів та незакінчений будинок міської канцелярії. На мапі зазначена нова торговельна площа, що посідає теперішній квартал між вул. Леніна, Козицького та 9 січня. На розі її зазначено незакінчений губернаторський палац. Місто простягається аж до П'ятничанської цегельні, де, крім цієї цегельні, зазначено ще дерев'яний „провиантский магазин“. На Садках розкидано багато садіб. Старе місто перетворилося на Хутора та не має зовсім вигляду колишнього міста. Але ж на Замістю можна бачити вже численні житлові будинки, заїзди та садиби.

Замість з'єднується з новим містом наплавним мостом, майже проти теперішньої електростанції. Другий міст зазначено з нового міста до острова, на якому можна бачити рештки земляних валів.

Про Єрусалимку, як явище особливо цікаве, буде розмова в окремому розділі. Щодо архітектури приватних будинків тої доби, то всі вони були чи рублені чи каркасні дильо-

вані, обмащені з двох боків глиною. Безумовно було багато будинків, особливо шляхетських, рублених та обшитих дошками, за конструкцією Старо-міської церкви. Солома, драниця та рідко дахівка були даховим матеріалом.

До того часу відноситься відбудування перших мурованих приватних будинків у Вінниці. На мапі 1793. року таких будинків зазначено три. Два з них на терені між рогом вулиць 9 січня та Леніна й Міською Радою, а третій—на розі Козицького та Першотравневої на місці теперішньої поліклініки. Двох будинків із зазначених трьох вже немає, а третій стоїть і тепер під № 63 при вул. Леніна, під самою стіною великого будинку Міської Ради. Цей будинок двоповерховий, збудовано з цегли, під дахом з драниці. Мурований ганок з мурованими сходами, з чотирма колонами та фронтоном утворює вхід до горішнього поверху. Безумовно, це панський будинок. Пан займав верхній поверх. У нижньому, що трохи входить у землю, жили „хлопи“. Час будування цього будинку треба віднести до початку другої половини XVIII ст.

Можна гадати, що будинок був відремонтований у 80 роках (зовнішня тиньківка), коли тут розташовано Міську Думу. Меморіяльна дошка на будинковій зазначає, що в 1888—1890. р. р. тут брав участь у засіданнях Думи Михайло Коцюбинський. Аж до того часу цей будинок був один з найвидатніших у місті.

З тих часів місто Вінниця поділяє сумну долю багатьох російських провінційальних „захолусних“ міст, що були за адміністративний центр, не маючи майже ніякого економічного значення.

Утворення польської гімназії в Мурах майже не відбилося на піднесенні значення міста та будівництві; зовнішній вигляд міста, його будинки, простір міста майже не змінюється аж до самої середини XIX ст.

З перших років XIX ст. уряд намагається надати будуванню міста певного порядку; 1825 р., 28 жовтня Вінницькому повітовому маршалкові та вінницькому поліціймейстерові видається „для належного та точного в усіх частинах виконання“ плян міста.

Місто за тим пляном має такі межі: Бог, річка Каліча, теперішня вулиця Лібкнехта, П'ятничанський спуск. На Замість можна бачити всю вулицю Франца Мерінга, Пролетарську та ~~до рогу~~ Кількість будівель та їх розташування, окремі частини міста майже не змінилися порівнюючи з 1793. роком. Але ж міст через річку вже покладено через острів. Призначено певні вулиці, що відповідають в основному теперішнім, але ж прорізують садиби та будинки. За цих часів першої половини XIX ст. місто має вбогий вигляд. Фабрик та заводів немає. Можна зазначити лише: фабрику єврейських капелюхів, сальних свічок та сукна, які

не мали значення. Капуцини мають привілею на вибілювання воску та виріб воскових („московських“) свічок. Ремесла незначні, торгівля невеличка. Ремісники та крамарі—переважно євреї. Шляхта та ремісники—християни живуть на передмістях та юридиках, де за привілеями лічться до 100 хат. Усього населення є до 3000 чоловік, з них 2000 євреїв; у числі населення 500 учнів в колегіюмі. Будинки збудовані з дерева, звичайним способом, з тинькуванням із зовнішнього та внутрішнього боків, чи просто обмащені глиною. З таких причин місто часто спалюється пожежею. 1817. р. весь правий ринок та єзуїтська юридика згоріли, але ж через рік все було знову відбудовано в такому самому безладному порядку; кожен будував як та де йому подобалося, не додержуючись пляніровки міста; але ж дахи були вкриті драницею, замість соломи. Тут треба зупинитися на деяких відомостях того часу, що великі гарні дубові ліси, які оточували місто колись, були на першу половину XIX ст. вирубані; головним споживачем лісу були гуральні, що давали великий прибуток. Не стало не тільки дерева для опалення (опалювати почали соломомою), але й для будівель. Поміщики примушені були для великих будівель вивозити лісовий матеріал з Полісся. З таких причин змінюється стародавня конструкція рублених з цілих колод чи брусів стін на сучасну каркасну; між стовпами каркасу закладені дилі (з дров чи гіляк), що тримають вальки, чи обмащуються глиною.

Місто тоді має простір зі сходу на захід від „рогатки“ до рогатки $1\frac{1}{2}$ верстви. Крім того, місто починається від гірла р. Віннички, де розташовалися садиби міщан, що покинули оселі у місті, продавши будинки ремісникам та крамарям; ці міщани на горбовинах та горах збудували хатки, влаштували садки та городи, утворивши хутора. Старе місто являє собою розкидані селища та хатки на горах і скелях. З півдня на північ місто має 2 верстви з Новим та Старим містом. Усіх житлових будинків у місті 903. З них можна нарахувати лише 19 мурованих:—3 на Першотравневій, 2—на Котовського, 2—на розі 9 січня та Леніна, біля гірла Каліча—3, при вул. Слинька—1, на Єрусалимці—3, на Замістю—2, проти коштолу при вул. Леніна—2 та проти входу до єзуїтського кляштору—1. Тих будинків, крім зазначеного вище під № 63 при вул. Леніна та останнього, не можн тепер відшукати в місті. Очевидячки ці будинки, за винятком 5—6, були невеличкі та незначні, на 3—4 приміщення; між ними були, безумовно, декілька дерев'яних, обкладених цеглою—конструкція, що розповсюджується в місті другої половини XIX ст. Будинки, що виникли за перші десятиліття XIX ст., ще й досі займають вул. Володарського та почасти квартал поміж Козицького та Пушкінською. Це колишній терен „Юридики“ базилянського монастиря,—одна з найстародавніх

ділянок міста. Дерев'яні, обмащені глиною чи обкладені цеглою, під драницею, чи дахівкою, ці будинки стоять боком при вулиці чи в середині кварталів не відповідаючи напрямкові вулиці.

В 40. та 50. роках XIX ст. торговельний капітал та кріпацтво ще затримують наступ нової економічної сили—промислового капіталу. Стара економічна система ще тримається, перешкоджаючи розвиткові міста. Вінниця з економічного боку, як і вся взагалі країна, не змінюється за першу половину XIX ст. За спогадами мешканців, Вінниця 40. років не відзначається нічим від інших міст Правобережної України. Надзвичайно скупчені заїзди, вкриті дахівкою та соломою; вулиці криві та вузькі, забруднені гноєм та нечистотами, являють собою корито з рідким брудом, в якому можна втопитися; напівзруйновані хати без дворів та парканів, без-

пляново розкидані по окраїнах. Такий є зовнішній вигляд міста.



Будинки біля кол. „П'ятничанської рогатки“.
Світлина р. 1913.

За пляном 1855. року місто перебуває в старих межах; під містом налічується 880 десятин із Замістям, Садками, Старим містом та Дубовецькою Слобідкою. Тут уже помічається розташування нових будинків за пляном по визначених вулицях.

За час з 1825. до 1855. року збудовано небагато нових мурованих будинків, що існують тепер: 1) З'являється двоповерховий будинок на розі Леніна № 19 та Шолом-Алейхома, що належав до Мурів, з кімнатами, які мають у пляні коло. Тут у другій половині XIX ст. містилося управління поліції. 2) До того ж часу належить будинок крамниць, що відносяться до собору, на розі Леніна № 29 та Дем'яна Бедн., майже проти костьолу. 3) Двоповерховий будинок № 41 при вул. Леніна (на розі Інтернаціональної) з клубом 1 травня, що збудований в ті часи, являє вже великий будинок для того часу (він кількаразово потім перероблявся). 4) Проти нього виникає будинок № 44 при вул. Леніна—теж двоповерховий. У дворі цього будинку можна ще й тепер бачити глинодерев'яний під драницею (що вкрита поверх толем) маленький будиночок, що похилився, майже розсипаючись;

він відноситься до 30.—40. років минулого століття та є зразком довготривалості таких легких конструкцій, завдяки виключно безупинному ремонту та доглядові. Там же у дворі стоїть двоповерховий будинок конструкції дуже характерної для тої доби: нижчий поверх з цегли для житла та господарчих потреб, горішній—глинодерев'яний для житла з критим балконом з двох боків та великими сходами для входу на поверх. 5) Будинок при вул. Козицького № 27, що відноситься до фабрики „Яструб“. 6) Будинки при вул. Леніна №№ 36—38, проти вул. Дем'яна Бедного, один цегляний з великим ганком, має підвальний поверх; для входу до нього зроблені під ганком сходи; колони з чола та карниз з простим орнаментом намагаються притягти увагу до будинку. Другий будинок рядом дерев'яний, двоповерховий під дахівкою міститься праворуч першого; характерної для того часу конструкції, він уже розповзається під вагою даху.

|| Як бачимо, будівництво мурованого міста розпочинається в стародавньому центрі, біля кляшторів. Того часу вже виявляється сучасний вигляд вул. Леніна від вул. Слинька до Інтернаціональної. Тут усі будинки мають чоло, оздоблене рисами українського барокко, з деякими варіаціями. Орнамент на карнизах спільний усім цим будинкам також як обов'язковий фронтон в барокко на чолі будинку, що добре нагадує його походження від дзвіниці. || Тинькування поверхні цегляних стін дозволяє легко дати ці оздоби чолу. Безумовно, що пофарбування цих будинків змінювалося багато на протязі майже 100 років існування цих будинків.

Трохи пізніше, мабуть у 60—70 роках збудовано два урядові будинки. Пошта по Котовського вул. № 12—великий одноповерховий будинок та теперішня міліція на розі Козицького № 11 та Першотравневої—двоповерховий будинок. Обидва будинки з міцними цегляними стінами, потинькованими та кольорово пофарбованими, мають майже однакові риси архітектури. Кутки, рустги оздоблення віконних отворів, карнизи першого будинку запозичені в ренесансі. Другий будинок має цікавий фронтон на Першотравневу; важкий з невеликими оздобами, він має загальні риси барокко. Дерев'яні, конструкції будинків з дубового лісу міцні, капітальні. Обидва будинки слід розглядати в загальних рисах архітектури ще доби середини ХІХ ст.

Цими будинками слід закінчити добу торговельного капіталізму та кріпацтва, що останні півстоліття була добою економічного занепаду та розкладу для міста Вінниці.

Найголовніша література (з фонду Він. Філії Всеіар. Бібліотеки при ВУАН):

1) **Батюшков П. И.** „Подолія.—Историческое описание. 1891. СПб“.

2) **Е. Сединский.** Исторические местности Подолии и достопримечательности Кам.-Под 1911.

3) **Е. Сединский.** Материалы для истории православных монастырей Подольской епархии. Под. Епарх. Вѣд. 1891.

4) **Мих. Орловский.** Историческое описание Винницы— уездного города Подольской губернии. Под. Епарх. Вѣдом. 1863 г. № 8.

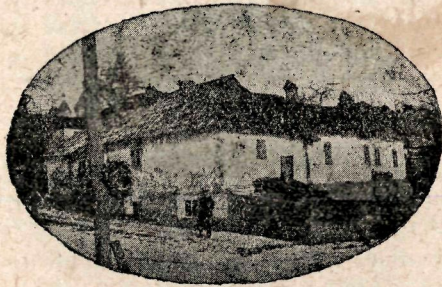
5) **Омикрон.** Винницкие Муры, как источник просвещения в крае. Винница 1913.

6) **І. Шипович.** Лѣтопись Винницкого Капуцинского Кляштора. Кам.-Под. 1902.

7) **Michal Baliński** Starozytna Polska t. II. Warszawa 1845.

8) **Marczynsky.** Statystizne opisanie gubernii Podolskiej 1823. Wilno t. III.

9) Мапи міста Вінниці 1793 р., 1825 р., 1855 р.



Стародавні будинки
Світа. р. 1910.

РОЗДІЛ IV.

Єрусалимка

Частина міста, що зветься Єрусалимка, являє собою цікаве та характерне явище; її архітектурну історію належить розглянути окремо. Улаштовані за прикладом західньо-європейського середньовічного „гетто“ єврейські квартали зустрічаються в різних містах Поділля.

Коли прийшли євреї на Поділля, це добре ще не з'ясовано. Від переслідувань у Західній Європі євреї переселилися в Польщу у значній кількості за короля польського Казимира III (1333—1370), що видав єврейським громадам привілеї.

Литовський король Вітовт (1350—1430) дав євреям таку ж грамоту з привілеями; на Литві тоді євреї мали свої громади з внутрішньою автономією.

Помітна кількість євреїв з'явилася у містах Поділля в середині XVI ст. разом з наступом польського торговельного капіталу на литовсько-руські землі.

Євреї одержували багато прав та привілеїв, але ж ці права не мали характеру юридичної системи, ввесь час порушувалися через свавільство магистратів, шляхти та духівництва.

Маючи право оселі лише в певних місцях, позбавлені права мати землю, євреї провадили дрібну торгівлю, грошові операції, орендували маєтки, тримали шинки та ремісничували. Єврейські громади мали свою раду—кагал з равніном та старостою (рош) на чолі, що розв'язував судово-адміністративні справи. Кагали об'єднувалися в синагоги окремих провінцій, що надсилали своїх представників до Литовського Синоду (1623—1761).

Відокремлені від іншого населення та загального культурного життя, євреї Єрусалимки замкнулися в своєму внутрішньому житті, купчилися родина коло родини в злиднях, не змінюючи нічого в своєму побуті цілі століття.

У м. Вінниці єврейські оселі розташувалися вздовж правого берега Бога нижче Капуцинського та Єзуїтського кляшторів. Перші будинки виникли між Першотравенською вул. та Богом, а помалу після скасування православного чоловічого монастиря єврейські оселі посунулися вгору, майже до стін Капуцинського кляштора.

Розглядаючи теперішні будинки Єрусалимки, можна з деякою певністю віднести найдавніші з них на початок XVIII ст. Не маючи певних рисів архітектури, складаючись з одноманітних найпростіших конструкцій, будинки Єрусалимки з великими труднощами можна розподілити по окремих добах.

Першою характерною рисою Єрусалимки є величезне безладдя планіровки й нагромадження будинків один коло одного, не даючи іноді навіть проходів між ними; розташовано будинки не вважаючи на сторони світу, не предбачаючи вулиці на площі. Кожен будував собі хату як йому подобалося та де йому подобалося. Сила добудовок та прибоків до основного будинку за пізніших часів, ремонт та перероблення окремих частин будинків на протязі багатьох десятиліть з різноманітних матеріалів утворюють мальовничий рябий вигляд, в якому лише досвідчене око відокремлює історичні нашірвання. Тепер стародавні будинки на Єрусалимці стоять островами, що між ними виникли будинки пізнішої доби XIX ст.

Основною конструкцією стародавніх будинків Єрусалимки є дерев'яна рублена чи дилевана стіна, що обмащена з обох боків глиною з соломою, себто конструкція, що вживається й тепер селянями. Будинки будувалися на одну сім'ю з 1—2 кімнати, поступово сім'я поширювалася, нове покоління будувало собі прибоки, поки вистачало місця.



Куточок Єрусалимки.
Малюнок проф. М. Жука.

взагалі між Першотравневою вул. та Богом, де купчиться біднота.

Цегляні стіни та залізний дах змінив зовнішній вигляд Єрусалимки.

Тепер Єрусалимкою зветься лише квартал по берегу р. Бога. Скупчені антисанітарні будинки, де нечистоти виливають та викидають перед будинком, величезна кількість населення на невеликій житловій площі, безладдя пляніровки вимагають в найближчому часі знищення цієї частини міста для майбутніх великих будинків. Вже 1929 р. звільнено площу з-під 44 будинків для нової електростанції.

Нові економічні умови соціалістичної доби усунули підстави для дальшого існування Єрусалимки. Дрібна торгівля та ремесла, як заняття мешканців, зникають. Цікавий шматок міста XVII—XVIII ст. доживає останні роки.

РОЗДІЛ V.

Доба промислового та фінансового капіталізму.

Про початок на Поділлі в другій половині XIX ст. доби промислового капіталізму можна казати лише дуже умовно. Країна, що оточувала місто, була суто сільсько-господарча та, за винятком цукроварень та гуралень, промисловости не мала. Вінниця залишається у другій половині XIX ст. адміністративним та до деякої міри культурним центром, без усякої промисловости. Але ж можна прослідкувати дуже цікавий процес утворення нових економічних взаємовідносин в місті, замість старих кріпацької доби. На жаль, це питання щодо Вінниці зовсім не опрацьовано. З кінця 60. років до кінця століття ми маємо поступове зменшення ремісників у місті та зріст робітників з одночасним зростом кількості промислових підприємств і вартости їхньої продукції.

Наводимо такі характерні цифри:

РОКИ	Кількість ремісників	Кількість робітників	Кількість промислових підприємств	Вартість продукції підприємств	Кількість населення
1872	920	30	10	43500	18780
1886	226	120	37	55324	19419
1890	—	141	20	125170	24724
1895	—	165	27	215222	26073
1900	—	424	48	485992	34060
1902	—	516	45	515340	35078

З таких цифр можна бачити перетворення кустарних виробництв доби торговельного капіталізму на промислові підприємства, що поступово збільшують кількість робітників та вартість їхньої продукції без помітного збільшення кількості підприємств. Таким чином, загальний процес наступу

промислового капіталу можна за цієї доби побачити й у Вінниці. Одночасно йде зріст населення. Ще 1860 року лічиться у місті 10.280 чол. мешканців, а 1870. року — 18.760 чол., себто населення майже вдвічі збільшилося за десятиліття, очевидно за рахунок розкріпаченого села. Роки 60.—80. були роками перерозподілу населення з наступом нової економічної доби; це відбивається й на Вінниці у збільшенні населення з деяким коливанням його кількості за ці роки.

Для характеристики міста наприкінці часу відносної стабілізації складу населення наведемо такі дані про місто 1886. року.

Розподіл населення за станом (по „сословиям“) такий:

дворян	3,34%
міщан	78,03%
купців	2,10%
військових	12,26%

У місті є 23 заїзди й 212 крамниць. Торговельних документів вибрано 471. З учбових установ існують міська двокласова школа (1869. р.) з 225 учнями та приватна жіноча гімназія (1886. р.) з 344 ученицями. З таких даних бачимо обличчя міста. Дрібна торгівля, незначні ремесла та невелика промисловість надають містові суто-міщанських рис.

Рівнобіжно таким якісним та кількісним змінам населення йде характерний процес бурхливого будування міста.

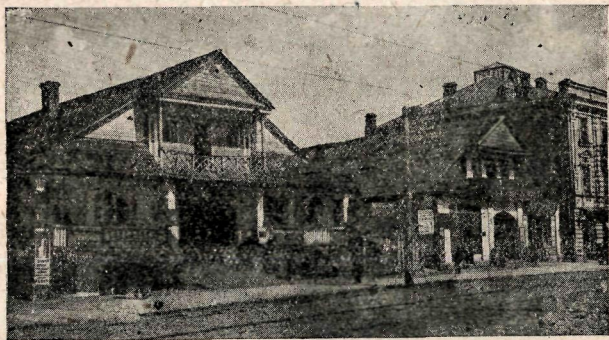
У місті було всього будинків:

РОКИ	Будинків		Усіх мешкан. на 1 буд.	
	Мурованих	Дерев'яних	Мурований	Дерев'яний
1870	85	1521	220,9	12,3
1886	160	4120	121,4	4,7

З таких цифр яскраво бачимо величезний зріст кількості будинків, але ж одночасне зменшення їхньої величини. Невеличкі будиночки зростають на всьому терені міста, обсталяючи нові вулиці, щільно скупчуються один коло одного. Нове місто зростає за старими формами доби торговельного капіталізму. Нова доба не має у місті відповідної міцної кляси, що могла б утворити нові форми архітектури.

Величезну кількість будинків будують дрібні крамарі, службовці та ремісники, побут яких не змінився зі старих часів. Ця кляса населення живе мрією про свій власний будинок з крамничкою чи майстернею в ньому. Маленький шматок садиби посідає вузький фронт по вулиці, ледве досгатній, щоб умістити чоло будинку. Але ж кожен хоче мати чоло на вулицю, із входом до крамниці чи майстерні. Будинки стоять при вулицях щільно один коло одного, залишаючи лише вузькі проходи на двір. Чоло, як правило, має одні двері та велике вікно. Будинок простягається головним чином в глибину садиби. Там міститься помешкання власника на дві—три кімнати з кухнею, Часто садиба остільки мала, що будується другий поверх, де міститься спальня тощо; в такому разі обов'язково є балкони.

Такими дрібноміщанськими будинками заставляються цієї доби вулиці, що прилягають до проспекту Леніна та



Два „заїзди“ старовинної будови
при вул. Леніна біля № 56.
Світл. р. 1910.

почасти йому рівнобіжні, Замість до вулиці Троцького та в інших місцях. Щодо оздоблення чола, то ніяких нових форм не виникає. Проектування будинків не доручається досвідченим технікам чи архітектам. Кожний господар будує за своїм бажанням, але ж консервативно додержуючись старих традицій; побут міщанина, застигнувши в старих формах, не вимагає жодних змін в архітектурі. Разом із цим ця кляса дрібних крамарів та ремісників не створила своєї окремої від інших кляс ідеології в певних формах та залишилася до кінця клясою перехідною, що живиться з ідеології панівної кляси. Тому міщани позичають разом з ідеологією й інші надбудови в покаліченому вигляді, в тому числі мистецтво, панівної кляси. Чола міщанських будинків відбивають ідеологію їхніх власників. Покалічені елементи старих могутніх

стилів ренесансу й барокко, вміщені на чолі без системи, не утворюючи одного цілого, складають архітектурне оздоблення міщанського „захолусного“ міста. Неживі пілястри між віконними та дверними отворами, недоладні перемички та фронтони над вікнами, незграбні карнізи, а особливо неможливі, недоладні парпети та фронтони, що нагадують елементи стилю барокко—все це було витвором не власника будинку, а звичайного провінціального муляра, на художній смак якого покладався власник. Як загальне правило, стіни з чола фарбувалися кольоровим вапном, не намагаючись зв'язати форми чола з кольором.

В такий спосіб утворився так би мовити стандартний дрібно-міщанський „стиль“ в місті. Такі є риси дрібно-міщанської архітектури будинків центральної частини міста, що виникли в другій половині XIX ст. Будинки переважно цегляні, під залізом. Таку ж архітектуру мають і пізніші бідні будинки дрібних міщан першого десятиріччя XX ст. й першої доби після революції. Характерно, що тинькування цегляних будинків, яке було обов'язкове в першій половині XIX ст., тепер майже зовсім не вживається.

Мрія мати свій будинок капітального характеру, щоб вистачило на два—три покоління, примушує міщанина будуватися з цегли. Відповідно до попиту у Вінниці організується ще з середини XIX ст. 10—15 цегельень. Одночасно лісний матеріал дорожчає. Околишні ліси далеко вирубуються. Дерев'яних рублених стін вже давно не вживають. На околицях нового міста будують дерев'яні будинки з каркасом з місцевого дешевого лісу нижчого гатунку, заповнюючи стіни вальками й ділями з дров та гілля. Такі будинки широко розповсюджуються на Садках, Слов'янці, Замістю та Хуторах. Такої ж конструкції будують надвірні будинки по всьому місті. За часи розглядуваної доби ця конструкція є найдешевша. Житлові дерев'яні будинки будувала та ж кляса дрібних міщан — крамарі (що торгували худобою та сільсько-господарчими продуктами), ремісники, візники, що мали свій город чи орендували землю для городини та оселилися по окраїнах міста. Жодного оздоблення на таких будинках майже немає. Потиньковані та пофарбовані вапном, гладкі стіни не мають оздоб та не розписуються, як українські хати. Драниця та залізо вкривають дах.

Треба ще зупинитися на дуже розповсюдженій конструкції — обкладанні дерев'яно-валькованих стін цеглою. Така конструкція зовсім не виправдується умовами клімату. Часто відразу бідняк-міщанин не міг собі дозволити будувати з цегли за браком коштів; але ж, намагаючись стати на рівень з заможними, він обкладав дерев'яний будинок через 2—3 роки цеглою, коли збирав потрібні гроші. Тут він вже

надавав будинкові стандартного міщанського оздоблення, задовольняючи своє бажання мати власний „гарний“ будинок.

Міщанські будинки на Садках, Замістью будуються трохи за іншим пляном, як у центрі міста. Крамничка чи майстерня з чола будинку не потрібні, бо господар продає свій крам чи виріб на базарі; сам будинок поширюється, відступає від вулиці, тому що землі під садибою багато. Розповсюджений тип будинку — на 2 помешкання по 1—2 кімнати кожне, з окремими кухнями та спільним ганком. Господар має майстерню в окремому будинку на дворі. Овочевий садок та город є невід'ємна особливість такого будинку.

За останнє десятиліття XIX ст. та в XX ст. до революції у місті починає відігравати роллю новий мешканець. Мальовнича місцевість та сприятливі умови життя, магістральна залізниця Київ—Одеса та інші причини приваблює до себе масу рантьє, що шукають спокійного місця для дрібно-буржуазного життя. Відставні військові та урядовці, підрядники, що відійшли від діла, поміщики, що продали маєтки, заселяють місто. Хвиля індивідуального будівництва осібників у місті зростає. Кожен рантьє будує собі будинок за своїм бажанням. За рантьє тягнуться середні та великі крамарі.

Фінансовий капітал тих часів починає відігравати помітну роллю у місті, обслуговуючи поміщиків, що намагаються раціоналізувати своє господарство та будувати підприємства для переробки сировини; особи вільних професій у значній кількості з'являються у місті. Такі економічні групи, в основному дрібно-буржуазні, будують нове місто.

Дрібний міщанин з труднощами тримається у центрі міста чи відсувається далеко на околиці. Його місце, найкращі ділянки на кращих вулицях посідає рантьє, багатий крамар, урядовець. Тип осібняка в зеленому садку панує в будівництві з кінця XIX ст. аж до війни та становить велику частину обличчя сучасного міста. Першотравнева поза Єрусалимкою, вся Свердлова, північна частина Леніна, Держинська, всі Садки, частини Замістья забудовані підчас цього підйому будівництва.

Роки між революцією 1905. р. та світовою війною відзначаються як період будівництва міста в такому масштабі, як ніколи в історії його до того часу. Тоді утворено найголовнішу частину того фонду житлових будинків, що залишився для радянської доби, а тому житлове будівництво того часу заслуговує на детальніший огляд.

Згадана мішана група населення, переважно рантьє, вже буде багатше, з її погляду, культурніше. Осібняки на одно—два помешкання оточують садком. Будинок відступає на 3—10 метрів від вулиці; садиба відокремлюється від

вулиці парканом дерев'яним, залізним, чавунним зі стовпами під стиль будинку. Культурні бажання власників щодо стилю задовольняє вже не простий муляр, а технік і архітект, якому замовляють проєкта. Взагалі ж будівництва міста з цього часу підпадає під керування міського самоврядування. Проєкти будинків розглядає та стверджує міський архітект.

Вбого міщанська архітектура й у цих будинках має безліч своїх представників. Для зовнішнього оздоблення будинків використовують такі ж самі старі стилі ренесанс, барокко, неокласицизм. Але ж копіювання старих форм робиться вже письменно; елементи стилів, оздоби чола розташовуються за системою, логічно, за певним порядком, щоб задоволити культурного власника будинку. Перехідна міщанська кляса не може утворити не тільки нових форм архітектури та стилю, але не вміє використати елементи старих стилів для виявлення власного обличчя. Непевність обличчя цієї перехідної кляси відбивається на непевності обличчя його будинків.

Будівництво розглядуваної доби можна прослідкувати по таких архітектурних етапах.

Перші будинки являють собою осібняки з червоної цегли під залізним дахом із стандартним оздобленням чола старо-міщанських будинків 60.—80. років. Тільки внутрішній зміст будинку підкреслює його належність до нової економічної групи населення; одно чи два помешкання мають „парадний“ вхід з ганком на чолі. Чоло часто пофарбовано мумією, охрою та вапном. Білі оздоби чола виділяються на червоному, жовтому, сірому тлі.

Дальший розвиток архітектури червоної цегли ускладнює чоло багатьма оздобами. „Гуськи“, „сухарики“, „сандрики“ на карнизах та підвіконниках, складні виступи круг віконних та дверних отворів, надзвичайно складні фронтони над парадними дверима трикутного вигляду чи парапети — все це остільки загромаджує чоло, що не видно площі стін. Нарешті, крім парапетів, на стіни ставляться залізні ґрати між стовпиками. Двоповерхові будинки обов'язково мають невід'ємний балкон з залізними ґратами.

Усі ці оздоби розташовуються на чолі за нечисленними елементарними правилами, але ж ціле справляє враження непотрібності, недоладності, невідповідності внутрішньому змістові будинка та матеріялові стін. Сотні цих будинків у місті є спадщина того часу.

Дальший етап будівництва дрібно-буржуазної доби—є архітектура силікатної цегли. Намагаючись угнатися за великою буржуазією та аристократією, міщанин—рантє суворо слідує за модою. Він їздить за кордон, передплачує закордонні журнали, в курсі європейського мистецтва.

Середня європейська архітектура білої цегли негайно викликає переймання у Вінниці. Силікатну цеглу привозять з волинських цегелень для облицювання чола. Вона дорога. Але ж велике є бажання міщанина рантє різко відокремитися від старої архітектури дрібних крамарів та приєднатися до закордонної архітектури буржуазії та аристократії. Правда, новий стиль Європи переходить на білу глязуровану цеглу та терракоту, кафлі—для облицювання чола; це зовсім неприступно для міщанина рантє, але ж силікатна цегла достатньо наближається своїм зовнішнім виглядом до тих матеріалів.

Чола з силікатної цегли затоплюють вулиці: Леніна, Дзержинського, 9. січня, Першотравенська, Толстого забудовуються такими будинками. Всі численні оздоби чола переносяться з старих будинків з червоної цегли. Але ж швидко помічають, що всі численні важкі виступи чола при силікатній цеглі погано виділяються; їх не видно, ефекту немає, всі оздоби зайві. Спочатку використовують старий спосіб — фарбують чола різними кольорами; виступи білим, фон — червоним, чи сірим (приклад, синагога при вул. Дем'яна Бедного, № 8). Але ж тоді зовсім неможна виправдати вживання дорогої білої цегли. Так приходять до нового чола із скупими прикрасами. Строго прямокутні суворі вікна, площаті карнизи та міжповерхові оперезання, ледве помітні пілястри, строгі парапети залишаються на чолі будинків.

Так непомітно вливається до архітектури тої доби перед світовою війною західній (переважно німецький) модерн. З модерном припиняється нарешті використання ренесансу, барокко й неокласицизму для доби промислового капіталізму. Цей стиль повинно визнати за перший, що так чи інакше характерний для доби промислового та фінансового капіталізму.

Оздоба чола зменшується до мінімуму. Людина доби капіталізму, з її швидким темпом міського життя, з високими будинками, не може розглядати численні виступи та прикраси чола. Вона їх не помічає та й вони робляться зайвими.

Пласкі, гладкі чола не мають виступів; прямокутні строгі вікна розташовані на чолі в суворому одноманітному порядку. На площах стін розкидано в гармонійному порядку кольорові плями—глязуровані кафлі, утворюючи нескладний орнамент. Високий цоколь, іноді нижчий поверх до половини, облицюваний камінням. Вінниця має невелику кількість представників модерну. За такі можна визнати будинок землевлаштовної комісії (ріг вул. Гоголя та Толстого) та декілька осібняків з силікатної цегли.

Слід також звернути увагу на цікавий стиль модерн церкви на кладовищі по Літинському шосе. Цікаво розглянути невеликий будинок при 9 січня № 3, де гарний модерн

з прикрасами з глязурованих плиток покалічено потинькованими виступами та ганком в декадентському стилі.

Індивідуальним будинкам, осібнякам, в оточенні садків, надаються відповідного стилю паркани з ґратами, утворюючи єдиний архітектурний ансамбль. Цей європейський модерн, скопійований без особливих новин та змін, слід вважати за „найкультурніший“ стиль осібняків передреволюційної доби, що характеризує побут дрібного буржуа та рантьє.

Суворий, сухий стиль модерна не відразу завоював собі прихильників. Рештки економічних груп старої доби—земельна аристократія, поміщики тощо не прийняли модерну. Вони наприкінці ХІХ ст. та на початку ХХ утворили свій „декадентський“ стиль.

Безсилля, розклад, невиразність, неадаптивність виглядають з чола будинків декаденсу. Дуже орнаменти та форми ренесансу й барокко декаденс змінює на гірлянди квіток, що простягаються блідими оздобами між вікон та фігурами жінок і янголів, що підпирають плаский виступ карнизів і бальконів. Декадентський стиль довго панував в архітектурі, в меблях та скульптурі й був улюбленим стилем міщан, що вважали його за аристократичний. Представниками такого стилю є низка двоповерхових будинків—будинок № 16 при Пушкінській вул., багато оздоблений та пофарбований, на розі Леніна № 60 та Козицького з блідою архітектурою, на розі Леніна № 65 та 9 січня—сірий будинок з яскравими рисами декаденсу, при Леніна № 71, Гоголя № 2, Котовського № 18 та інші.

Таку зміну архітектурних впливів у житлобудівництві можна прослідкувати у Вінниці з кінця ХІХ ст. до революції.

Звичайно, що будинки будувалися в таких стилях протягом усього розгляданого часу. Ренесанс, барокко, неокласицизм мають своїх представників до самих передреволюційних часів. Будинок на вул. Слинька—проти пошти, з колонадами, класичними оздобами вікон, формами карнизів дає гарний приклад пізнього ренесансу; порівняльна чистота стилю, культурний підхід до ув'язки в одно ціле всіх архітектурних елементів його не може однак виправдати такого будинка ХХ ст. в провінціальному місті Поділля.

Це характеризує анархізм капіталістичного будівництва. Кожен будує на своє бажання. Прикладів такого анархізму, що переходить в „архітектурне хуліганство“ у Вінниці є чимало. Комплекс будинків на горі на розі вул. Козицького та Володарського має один великий будинок нібито у вигляді фортеці з двома великими баштами з стрільницями та нагородженням між ними поверхів з різного матеріалу. Великий двір, що йому намагалися надати характера двору середньовічного замку, обмежується службовими будинками з ґранітового

каміння у вигляді бастіонів з острокутними виступами. Брехня і фалш панують у всьому вигляді будинків.

Другий приклад—будинок на Першотравневій № 98 проти 9. січня; недоладні й недоречні прикраси будинку в вигляді лір, арок, колонад не утворюють логічних форм та свідчать про безсилля автора сказати щось певне та ясне.

Зовсім зайвий та непотрібний стоїть також будинок з червоної цегли в садку біля театру при вулиці Держинського; старо-германський стиль з характерними цегляними прикрасами, жолобчата червона черепиця зовсім не пасує ні часові, ні місцю. До таких же будинків належить віднести великий потинькований будинок № 96 по Першотравневій, що його чоло сумно та строго оздоблено романським стилем у вигляді якогось монастиря.

Характерно, що великі житлові, так звані прибуткові будинки, що їх будували не рантє, а багаті крамарі, мають прикраси чола ще в старих стилях ренесансу й барокко (Козицького № 12 і № 25 та Леніна № 54 та 43, № 68, ріг Слинька та Котовського, Слинька № 16, 9. січня № 13).

Очевидно з ідеологічного боку стилі доби торговельного капіталу ближчі багатому крамареві, ніж стилі промислового капіталу. Копіювання стилів ренесансу (Козицького № 12, 9. січня № 13) та барокко (вул. Козицького, 25) зроблено в деяких з цих будинків з великою увагою, ретельно, намагаючись утворити цілість загального вигляду чола. Поодинокі „прибуткові“ будинки в нових стилях трапляються рідко (вул. Леніна 70, Леніна 46, В.-Громадянська з пофарбованням, Леніна 69).

Дво та триповерхові „прибуткові“ житлові будинки, зміщаючи багато помешкань, утворюють для Вінниці зовсім новий тип житлобудівництва, що виник лише на початку ХХ ст. Він характеризує нову добу промислового та фінансового капіталізму, надаючи місту нових рис.

Будинки готелів можна розглядати теж разом із житлобудівництвом.

Розвиток промислового капіталізму та наступ фінансового утворює з Вінниці адміністраційний та „діловий“ центр. До міста приїздить багато поміщиків та інших капіталістів, комівояжерів тощо в різних справах, а також і для розваги. Безліч готелів обслуговує приїжджих. За другу половину ХІХ ст. збудовано готелі „Белвю“ (Леніна № 55), потім Леніна № 31, № 47 і № 46—48. Усі ці будинки мають оздоби чола в стилі барокко та не відрізняються від інших провінціальних готелів. Будинок готелю „Палас“ (Леніна, 56) вже намагається дати риси нової доби.

Однак, нова доба виявляється лише тільки в двох нових готелях 1905—1912 року.

Готель „Франсуа“ (Леніна, 64), чотириповерховий великий будинок з великим флігелем, уже скинув прикраси старих стилів; гладке порожнє чоло з оздоби має лише строгий фронтон та незначний орнамент. Ще більше чоло було модернізоване при відбудові (1925. року) після пожежі.

Розгляд цікавого та найвищого у Вінниці будинку готелю „Савой“ (Леніна, 62) дає важливі висновки.

Великий шостиповерховий будинок на розі Леніна та Козицького на три чверти міститься при вул. Козицького. Як і готель „Франсуа“, „Савой“ має весь нижчий поверх під крамницями. Клітка сходів, між іншим темна та незручна, обладнана єдиним у місті електричним ліфтом. Готель мав велику рестораційну залю з стінами та стелею, оздобленими різнокольоровими прикрасами та орнаментом у стилі модерна. Центральне водяне опалення цього будинку (як і в „Франсуа“) вносить нову для того часу у Вінниці рису. Готель збудовано для „культурних“ поміщиків та буржуа, а тому зовнішній його вигляд повинен був імпонувати цій економічній групі. Автор проекту добре виконав завдання. Основні риси могутнього барокко стилізовано модерном; колони головного чола та фронтони виконано в барокко; віконні отвори з закругленими горішніми кутами вже не мають оздоб, вони різко вирізані на тлі стін; в простінках й над вікнами та під ними скупю, але ж виразно дано медальони з жіночих голівок та квіток; балькони підтримуються жіночими постатями. Все чоло яскраво відбиває ідеологію „культурного“ буржуа.

Для сучасного мешканця міста, що проходить повз цього будинку щодня, всі ці оздоби чола зайві, він їх не бачить за швидким темпом сучасного життя. Але ж, пильно приглядаючись до будинку, можна побачити, що форма та стиль будинку не відповідають місцю його розташування.

Зупиняючись на будівельних матеріалах житлобудівництва, ми скрізь бачимо лише цеглу. Але ж слід звернути увагу також на два будинки, що збудовані з незвичайних матеріалів. Будинок при вул. 9. січня № 21 в стилі німецького позаміського осібняка складено з пустотілих бетонних каменів. Стіни мають прикраси у вигляді прямокутників з пофарбованої цегли. З таких же самих бетонних каменів, але ж з цегляними стовпами збудований двоповерховий будинок на подвір'ї при вул. Слинька № 16. Окреме архітектурне явище—це військове містечко з багатьма касарнями та господарчими будинками (1887 р. та пізніше). Всі будинки збудовано за військовим стандартом, що має безліч своїх представників по провінціальних містах царської Росії. Унутрішній їхній зміст відповідає умовам військової служби того часу. Зовнішній вигляд суворо обмежується незначними оздобами на цегляному чолі. Важкі капітальні конструкції будинків одноманітно повторюються в усьому містечку.

Розгляд громадських та державних будинків цієї доби слід розпочати з будинку реальної школи (1891 р.). Великий двоповерховий капітальний будинок зі світлими приміщеннями, розташований за коридорною системою, ще за теперішніх часів треба вважати за добре приміщення для учбової установи. На цьому будинкові можна бачити, як царська влада намагається русифікувати країну. З чола будинку міститься домова церква, що дає стиль усьому будинкові Паралети, маленькі башти, фронтони, що оздоблюють чоло, виконані в суто-московському церковному стилі. Особливо цікавий є ганок з грубими стовпами та арками.

У російському ж добре витриманому стилі збудовано невеличку вознесенську церкву (1911 р.) на розі вул. Раковського та Троцького. Не маючи архітектурного інтересу, вона є пам'ятник російського впливу.

Жіноча гімназія (1900 р.—ріг Леніна та Лібкнехта)—важкий офіційний двоповерховий будинок—має звичайне за коридорною системою, але ж досить зручне розташування учбових приміщень. Чоло з червоної цегли справляє сумне враження.

Зупиняючи увагу на будинках учбових установ, бачимо вчительську семінарію (вул. Раковського № 49); чоло будинків обличковано силікатною цеглою зі скупими оздобами. За цих часів збудовано за містом при Вороновицькому шляху великого будинка церковно-вчительської школи (1906 р.), що, відзначаючись капітальністю та зручністю, не являє собою якихнебудь цікавих рис на його „казенному“ потинькованому чолі.

Один з найбільших будинків у місті є Пирогівська лікарня (при Пирогівській вул.); головний корпус лікарні має за собою ще три службові корпуси. Будинок лікарні з світлими зручними приміщеннями витягнутий в довжину чолом проти площі, тільки тепер засадженої деревами. Довге низьке чоло, обличковане силікатною цеглою, приглушено банею; важкий критий ганок по середині чола не зв'язаний з чолом. Увесь казенний вигляд лікарні не дає нових рис з архітектури.

За Садками вздовж берега Бога розташовано великий комплекс будинків психіатричної лікарні, що є одна з найбільших на Україні. Будинки розташовані майже у центрі чотирихкутної площі землі (177 дес.), обсадженої в два ряди осокором. Лікарню засновано в 1897. році та передбачено на 1200 хворих. Капітальні будинки лікарні збудовано з червоної цегли в типових казенних рисах, крім головного корпусу. Чоло його з під'їзду розроблено в московському стилі XVII ст., який зовсім не пасує змістові будинка та являє собою лише зовнішню декорацію.

Перелічені учбові будинки та лікарні, як бачимо, не мають нічого нового в своїй архітектурі; продумані пляни

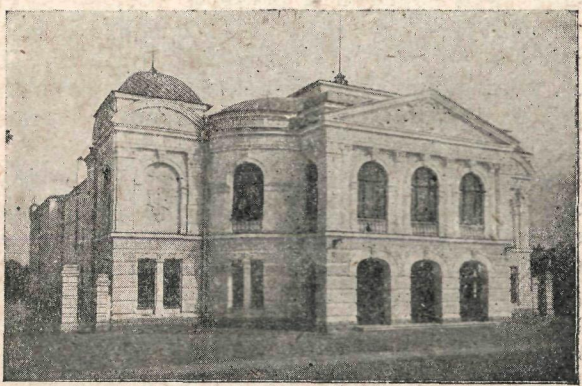
розташування приміщень задовільно відповідають вимогам того часу, але внутрішній зміст будинків не відбивається на їхньому казенному зовнішньому обличчі.

З цього погляду певніший та логічніший вигляд мають великі будинки Бупру (1912. р.) наприкінці Пролетарської вул. біля залізниці. Триповерховий будинок Бупру, маючи в плані хреста, збудовано на 325 місць за плянами, що добре відповідають раціонально влаштованій царській тюрмі. Зовнішній вигляд зовсім позбавлений будь-яких прикрас та оздоб. Такий же характер має архітектура триповерхового житлового корпусу біля Бупру. Дуже цікаво порівняти будинок Бупру зі старим будинком, що стоїть біля клубу Ілліча при Пролетарській вулиці; цей будинок збудовано за стандартом царської провінціальної тюрми часів Олександра II; за потинькованою цегляною стіною не видно будинків, що містяться вздовж внутрішнього боку стін.

Далі слід відзначити декілька державних та громадських будинків, яким намагалися надати „культурного“ архітектурного вигляду.

Народній дім на розі вул. Раковського та Пролетарської, тепер клуб Ілліча, збудовано 1902. року. Підвищена середня частина будинку вміщає залю; в бокових нижчих частинах будинку містяться фойє та службові приміщення. Для того часу, безумовно, будинок добре задовольняв потребу міста в театрі. Головне чоло, що виходить на площу, має пригнічений вигляд з його шаблонними оздобами старих стилів; зовнішня архітектура цього будинку не відрізняється від сусідніх міщанських будинків того часу.

Збудований десять років пізніше (1910 р.) міський театр (тепер ім. Леніна) при вул. Дзержинського знову



Вінницький Міський театр.
Світа. р. 1910.

такий відповідає цілком тому рівню архітектури, що спостерігається 1910—1912 р. р. в житловому будівництві міста. Жодного кроку вперед не можна бачити. Міський театр є бліда копія з Київського театру. Велика зала на 1000 місць, два коридори

круг неї, невеликий вестибюль, маленьке фойе на другому поверсі—ось усі приміщення, крім сцени та службових приміщень до неї. Духове центральне опалення, паркет в фойе, метлахські плитки на підлогах коридору намагаються надати внутрішньому виглядові театру враження технічних досягнень. Можна відразу помітити відсутність потрібної площі фойе, вбиралень, роздягалень тощо. Але ж треба відзначити, ще небагато провінціяльних міст, подібних Вінниці, мають такий театр; він є ще й досі найкращий на Поділлі. Щодо зовнішнього вигляду, то блідий покалічений ренесанс з багатьома недоречними тут прикрасами оформлює будинок.

З будинків, що обслуговують культурні потреби населення, треба зупинитися на маленькому, але ж цікавому будинкові бібліотеки ім. Тімірязєва (при Леніна № 69). Невелика читальна зала приєднується до частини будинку з книгозбірнею, що має в пляні майже коло. Полиці з книжками розташовано по радіусах, а в центрі кола містяться бібліотечні робітники, що видають книжки. При такому розташуванні книжок робітник витрачає найменш часу, щоб відшукати книжку. Цей добре продуманий з боку плану будинок має чоло, облицьоване силікатною цеглою зі скупими оздобами.

На прикладі одного з найбільших будинків у місті—губсуду (тепер Окрвиконкому), перебудованого зі старого одноповерхового будинку 1910 р. на розі 9. січня та Котовського, можна бачити, як з архітектурного боку оформлено казенного будинка. Незграбний, в деяких місцях зовсім незручний плян будинку, з великим темним коридором вздовж середини будинку на обох поверхах, не відрізняється внутрішнім змістом від багатьох будинків „присутственных мест“. Важкий спрощений ренесанс зовнішнього оформлення, добре застосований до чола, справляє враження порядної декорації цієї казенної установи.

Інше явище так звана „Біла зала“—будинок міського самоврядування (1911 р., Леніна 61), тепер Міська Рада. Три поверхи головного будинку зайнято трьома великими залами та клітками сходів. Любастрові прикраси сходів, стін та колон спричинилися до такої назви будинку. Добудова до головного будинку з службовими приміщеннями простягається в гліб двору.

Просто задуманий плян добре розв'язує завдання дати великі операційні зали, що можна поділити бар'єрами відповідно до потреби. Щодо чола будинку, то тут можна бачити велику роботу архітекта. Не маючи змоги утворити щось нове та відповідне внутрішньому змістові будинку, архітект об'єднав усі три поверхи з трьома залами одним великим чолом, що уявляє собою модернізований ампір, за найновішою модою тих часів. Усі деталі чола та ціле добре продумано. Нижній

поверх оформлено рустами. Далі доверху клясичні колони складають головну частину чола.

Трикутний грецький фронтон зовсім модернізований; він позбавлений майже всяких оздоб. Ціле чола становить великий крок уперед, порівнюючи з іншими будинками тих часів. Треба уважати, що „біла зала“ та готель „Савой“ є найкращі зразки еклектичної буржуазної архітектури, що залишилися після революції. Гарне та зручне приміщення комерційного банку (до 1900 р.) по Володарського № 33 (правління Робокоопу) збудовано з рисами неоклясцизму на чолі без відповідної детальної проробки його.

Зовсім вже нове враження справляє пошта (вул. Слинька № 14), що цілком виходить на шлях нової архітектури того часу; великі вікна між пілястрами прорізають стіни майже без усяких оздоб.

У перше десятиріччя ХХ ст. у місті починають будувати будинки та спорудження, характерні для доби промислового капіталізму. З'являються промислові будинки. Місто будує водопостачання, мости, електростанцію, що надає йому нових рис. Залізні мости через дві протоки р. Бога з фермами, з рівнобіжними пасами, збудовано на кам'яних биках та опорах (1902. р.).

Проїзна частина покладена на нижнього паса ферм, завдяки невеликій височині мосту над рівнем води. Пішоходи винесено на консолі поза ферми.

Старовинна система ферм з багатьома роскосами тепер уже не задовольняє сучасного руху. Залізна конструкція різко виділяється на тлі звичайних будинків обох берегів.

Водопостачання міста не дало нових цікавих споруджень. Смокова станція на Кумбарах являє собою звичайний будинок. Але ж для влаштування водяного резервуару використано пожежну башту (ріг вул. Котовського та Козицького). Висока башта з цегляними стінами та з годинником на горі має деякий архітектурний інтерес; потинькований нижчий поверх оформлено рустами для утворення постаменту; цегляні стіни мають пілястри, що підкреслюють височину. Невеличкі вікна оздоблені небагатими прикрасами.

Головний будинок електростанції (Першотравенська вул.) не дає нових рис. Червона цегла стін має пілястри та карнизи, пофарбовані насіро. Чоло закінчується трикутним фронтоном. Простіший та могутніший будинок трамвайного парку з його великими вікнами та відсутністю оздоб.

Поруч з цими будинками слід відзначити двоповерховий будинок спілки „Агрономія“ (1904. р.) при вул. Леніна № 5, що переносить до Вінниці модний стиль великих крамниць з чолом, майже цілком зайнятим величезними вікнами.

Чисто промислові будинки у місті до збудовання суперфосфатного заводу відносяться до звичайних незначних завод-

ських будинків. Дві броварні—одна на р. Вінничці (Мар'яновського), друга—біля Кумбар (Фоутчика) та гуральня на р. Вінничці—збудовані з червоної цегли; головний корпус, як правило, обсаджений багатьма притнками та прибудовами, що виникли підчас поширення та реконструкції підприємства. Цей звичайний вигляд дрібних фабрик та заводів пояснюється тим, що власник, не маючи великих коштів, будував спочатку невеликий будинок з тим, щоб потім увесь час поширювати підприємство за рахунок прибутків чи кредитових операцій. Наприкінці через деякий час головний корпус ховався майже зовсім під надбудовами й прибудовами та з труднощами можна відрізнити його початкову форму від усієї маси будинку. Головному будинкові, як можна бачити на прикладі броварні на р. Вінничці, надавалося деяких оздоб на карнизах.

Великі промислові будинки виникають 1898 р. у вигляді складів та елеваторів „Насінньового заводу“. Головний будинок, службові будинки та склади, весь комплекс багатьох будинків збудовано майже всі під один стиль. Червона цегла з пілястрами та карнизами пофарбована сірим; карнизи мають прикраси у вигляді сухариків; трикутники фронтонів сторцових стін оброблено в такому ж вигляді. Будинки вкриті оцинкованим залізом, а службові—штучним шифером.

Стиль усіх будинків німецький, провінційальний. Це особливо можна бачити на головному службовому будинкові, на його формі даху. Ці будинки своїм стилем не нагадують індустріяльного спорудження.

У будинках суперфосфатного заводу ми маємо перший дійсно індустріяльний будинок у Вінниці. Суперфосфатний завод Подільської промислової акційної спілки розпочав роботу 12. липня 1912. року. Вже в головному будинкові ми маємо дуже цікаві риси індустріяльної архітектури. Високі стіни мають цегляні стовпи, між якими закладено тонкі переборки з залізобетону; це вже нагадує сучасну каркасну будівлю. З умов виробництва не можна вживати на конструкції будинка заліза. Тому внутрішня конструкція, що підтримує перекриття та дах—з дерева. Дах вкритий з таких саме умов толем. Жодних оздоб та прикрас будинок, звичайно, не має та його зовнішній вигляд цілком відповідає внутрішньому змістові будинку та тим матеріалам, з яких його збудовано.

Ось таку спадщину залишила нам капіталістична доба. Будинки в різноманітному еkleктичному (збірному) стилі та анархічне будівництво міста за бажанням окремих власників є головні риси архітектури розглянутої доби.

РОЗДІЛ VI.

Радянська доба та соціалістичне будівництво.

Встановлення радянської влади відкриває нову цікаву сторінку в історії будування Вінниці. Через націоналізацію будинків приватних власників утворюється одно велике комунальне господарство в місті. Але ж у перші роки після революції підчас громадянської війни та ліквідації її наслідків не можна було думати про будування нових будинків. За браком коштів не можна було навіть зробити потрібного ремонту будинкам комунального господарства та підтримувати їх в належному стані. Таким чином від встановлення диктатури пролетаріату до оголошення нової економічної політики не було жодного будування нових будинків у місті, за винятком деяких дрібних будинків на околицях.

З початку НЕП'и, через брак потрібних коштів на державне будівництво та відсутність ще міцної будкооперації й кредиту, радянська влада дозволила приватне будівництво на правах забудовань, щоб зм'якшити житлову кризу.

Кількість та склад населення міста за час війни та революції значно змінився. Вінниця стала губерніяльним центром з багатьома установами, що розташувалися почасти в житлових будинках. Відсоток робітників і службовців значно зростає. Населення збільшилося остільки, що за житловою кризою Вінниця посідає одно з перших місць на Україні. Тому дозвіл будувати будинки на правах забудови з угодою на 30—50 років відразу притягає багатьох осіб. У місті Вінниці період складання умов на забудову починається 1924 року та стихійно тривав 2—3 роки.

Розглядаючи соціальний склад забудівників, бачимо, що це переважно міщани — дрібні крамарі всіх гатунків, ремісники, кустарі, візники, старі службовці. Лише невелику частину забудівників складають дійсні робітники та радянські службовці.

До цього треба завважити, що, не зважаючи на допомогу робітникам з боку комунального банку та інших джерел,

будівництво в них йшло дуже кволо за браком грошей, в той час, коли перша група забудівників так чи інакше збудувала свої будинки.

Такий склад будівників яскраво відбивається на всьому обличчі нового будівництва. Ці роки 1924—1927 треба розглядати, як наступ міщанина в будівництві. 600—800 індивідуальних будівників за 3—4 роки спромоглися покалічити архітектуру цілих окремих діляниць міста. Кращі ділянки майбутнього міста—відавалися під забудову та вкривалися дрібненькими будиночками, що нагадують міщанське будівництво другої половини XIX ст. Пляна забудови міста не було, ділянки землі роздавалися без системи, де було лише вільне місце; вальковані хати виникали майже в центрі міста. Дорогу міську землю використовували під городи більше, ніж під забудову, тому що під забудови відпускали невідповідно велику площу землі.

Вулиця Раковського та прилеглі до неї — майбутній другий центр міста—вкрилася карликовими цегляними будиночками на одно помешкання, саманними та глинобитними хатами. Садки та Слав'янка втратили багато гарних ділянок під такі саме невеличкі будинки.

Замість загальної ще дореволюційної тенденції збільшувати житлобудівництво, ми бачимо тут надзвичайне роздрібнення, розпорощення його. Не рідко виникали хати на одну кімнату з кухнею. Значна кількість цих будинків набирає рис чисто селянського будівництва в конструкціях стін та інших частинах будинку. Саманна та глинобитна стіна розповсюджується як вогнетривала конструкція. Проекти цих будинків склалися через рабське копіювання найгірших зразків минулого міщанського будівництва. Чоло цих цегляних будинків знову недоладно заставлялося за старими зразками — стовпиками, фронтонами, парапетами, ґратами, що вже давно здавалося були покинуті. Незграбні чола цих будинків дивляться на нас цілими кварталами вздовж вул. Раковського, по дорозі до вокзалу.

У цьому будівництві яскраво відбивається вся обмеженість, убозтво та дріб'язковість міщанського життя, як переходової кляси. Маючи незначні кошти, міщанин уперто намагається утворити для себе власний куток, поганий, тісний, незручний, але ж свій. Тут виявляється в архітектурі психологія дрібного власника.

1926.—1927. року намагаються якось впорядкувати це індивідуальне будівництво.

Особливою постановою Міська Рада встановлює конструкції будинків відповідно до району. В центральних частинах дозволяється будувати лише двоповерхові вогнетривалі будинки

Район глинодерев'яних будинків відсувається на околиці. Але ж було вже запізно. Більшість вільних ділянок вже була розподілена.

Головної мети індивідуальної забудови міста не досягнуто. Дрібненькі будиночки з невеличкими помешканнями не зменшили житлової кризи, яка вимагала рішучіших заходів. Індивідуальні анархічні будинки забудівників залишаються покищо стояти як чуже вороже соціалістичній добі. Вони будуть стояти, поки не настане потреба в ділянках міської землі для нових великих комунальних будинків.

Зріст радянського будівництва припинив дальше розповсюдження карликової архітектури індивідуальних будинків. Починається певний кінець забудівника. На сцену виступає колективний будівник. Період 1927.—28. р. р. є початок організації житлових будівельних кооперативів, які повинні стати в найближчі часи нашої доби провідниками соціалістичного будівництва. Перші будинки будкооперативів — Котовська вул. № 3, № 16, 9. січня № 1 та № 20 та 14, Першотравнева № 89 а — вже збудовано двохповерхові на 6—8 помешкань. Звичайний склад помешкання—2 чи 3 кімнати з кухнею—нічим не відрізняється від типового помешкання дрібно-буржуазного побуту.

Більшість будинків має вбиральні, навіть ванни при окремих помешканнях; опалення звичайними грубами. Внутрішньому змістові відповідає цілком зовнішній вигляд. Розглядаючи зовнішній стиль перелічених будкооперативних будинків, крім будинків Першотравенська 88а та 9. січня 2а, не можна ще знайти нових сміливих форм, які відрізняли б ці будинки від старої доби. Стіни з червоної цегли мають шаблонні цегляні оздоби; але дрібні прикраси відсутні, чоло звільняється від зайвих складних прикрас, проте загальне враження неживої касарні залишається. Невеликі вікна та численні важкі балкони з залізними ґратами значно погіршують вигляд чола. До цього ж періоду відносяться два двоповерхові будинки на Українській вулиці, що їх збудовав місц.госп. Не маючи нічого нового у внутрішньому змістові, вони цілком скидають елементи прикраси зі свого цегляного чола. Потинькована стіна клітки сходів з чола виділяє клітку як конструктивну частину будинку. Не даючи нових рис архітектури, ці будинки унікають копіювання старого стилю. Будинок суперфосфатчиків (9. січня, № 2а) намагається набрати нового вигляду великими вікнами із залізобетоновими перемичками; це безумовний крок уперед. Але ж риса нової архітектури — великі вікна втиснуто в старі рамки—тісне чоло придушене звичайним дахом.

Через це будинок справляє враження незакінченого, не проробленого стилю, але ж примушує придивлятися до

себе, як щось вже нове. Такі самі сміливі нові риси має й будинок на два поверхи по Першотравневій 88а. Краще про-роблено стиль будинку цукровиків (Козицького № 7), добре розвинені й урівноважені форми чола та велика площа скла справляють живе враження; але ж загрубі стовпи між підвійними вікнами, карниз над стінами та балькони з залізними ґратами очевидно не відповідають стилеві чола.

Будинки 1929.—30. р. роблять ще значніший крок уперед. Будинок на розі Котовського та 9. січня на 24 помешкання та будинок кооператробітників на розі вул. Льва Толстого та Коцюбинського на 56 помешкань є найбільшими житловими будинками в місті. Перший будинок внутрішнім змістом ще залишається на старому шляху. З зовнішнього боку на ньому з'являються нові риси. Плескате цегляне чоло позбавлене зовсім прикрас; потиньковані виступи чола прямовісними широкими пасмами розподіляють чоло на окремі маси, підкреслюючи його височінь.

Триповерховий будинок при вул. Толстого дає вже зовсім нові риси внутрішньої його будови в напрямку колективізації побуту. Помешкання на 2—3 кімнати мають деякі усуспільнені приміщення. В нижньому поверсі спільні руські печі та пральні; вбиральні та ванни влаштовано спільні на декілька помешкань по окремих поверхах. Є спільні кімнати для дітей та червоні кутки. Центральне опалення замінює окремі груби.

Щодо зовнішнього вигляду, то будинок зовсім не має оздоб на чолі, крім невеличкого карнизу, що вимагається наявністю залізного даху. Невеликі вікна прорізають велике пласке чоло будинку, на якому незначно виступають клітки сходів. Бетонні перемички підкреслюють прості лінії та прямі кути чола. На жаль, „стандартні“ балькони порушують строгість та рівновагу чола. Безумовно, змінивши звичайний дах на плаский, скасувавши карнизи та балькони, побільшивши скляну площу, можна досягнути логічних, простих та з естетичного боку закінчених форм будинку.

Такі останні житлові будинки 1929 р. у місті. Як бачимо, виявлення нового стилю, нових форм будівництва, характерних для нової класи, що будує, йде дуже повільно, разом з перебудовою всього побуту. Архітект та інженер, надаючи зовнішнім формам будинку певних форм, є зв'язаний з внутрішнім змістом його. Оскільки внутрішній зміст житлових будинків ще залишається в формах старого побуту, неможна утворити нових логічних форм архітектурного стилю. Керуючись головним принципом архітектури — зовнішня форма повинна впливати з внутрішнього змісту та з матеріалів будинку, архітект буде утворювати нові риси стилю поступово, рівнобіжно з утворенням нового побуту. Така поступовість

і зрозуміла з факту, що архітектура є надбудова над соціальними взаємовідносинами та може бути лише їхнім наслідком, а не причиною. Тому вимагати від архітекта нового стилю для старих форм житлобудівництва не логічно. Логічно вимагати, щоб він тісно слідував за зміною нових форм побуту. Новий стиль — стиль соціалістичної доби вимагає спільної роботи трудових мас з фахівцями над об'єктами соціалістичного побуту—гуртожитками для дорослих, гуртожитками для дітей, фабриками, кухнями, клубами та інш.

Безумовно, ближче стоять до стилю соціалістичної доби індустріальні будинки, де зміст та форма будинку безпосередньо впливають з вимог виробництва. За часи 1928.—1929. р. р. у Вінниці збудовано сірчано-квасний відділ суперфосфатного заводу та беконна фабрика, що є для міста зовсім нове архітектурне явище.

Величезний новий будинок суперфосфатного заводу є збудований за сучасною каркасною конструкцією. Каркас являє собою низку металевих рам на двох опорах кожна з півколовим верхом, що утворює циліндричний дах. Стіни мають легке заповнення залізобетонними тонкими перегородками чи цеглою. Тут стіни не несуть ваги даху, а тому відіграють лише роль огорожі. Весь будинок являє собою легку коробку, що захищає виробничий процес.

Усі деталі конструкції точно розраховано, щоб не було зайвого матеріалу. Весь зовнішній вигляд спорудження впливає з його призначення та конструкцій.

Головний корпус беконної фабрики збудовано переважно з цегли. Цегляні зовнішні стіни частково надбудовано залізобетоном з великою площею шкла. Стіни холодника утеплено новими ізоляційними матеріалами — комишитом (плити с пресованого комиша) та лузгітом (пресована лузга з соняшникового зерна). Плаский дах вкриває будинок. Внутрішня конструкція залізобетонна — ребристі перекриття на колонах та грибовидні перекриття. Тут бачимо застосування цілком нових для Вінниці конструкцій, які однак звичайні для індустріального будівництва. Весь комплекс будинків беконної фабрики спроектовано за принципом максимальної економії, що при цеглі, як головнішому будівельному матеріалі, дало вигляд надзвичайно спрощених, скупих, суворих форм та рис.

Будинок кравецької фабрики при вул. Раковського не має рисів суто-індустріального будинку. Триповерхова цегляна коробка має лише виступи на вулицю, що надає їй деяких динамічних рис. Порожні, без жодних прикрас стіни з великою площею вікон логічно замикають внутрішній зміст. Однак звичайний залізний дах пригнічує будинок.

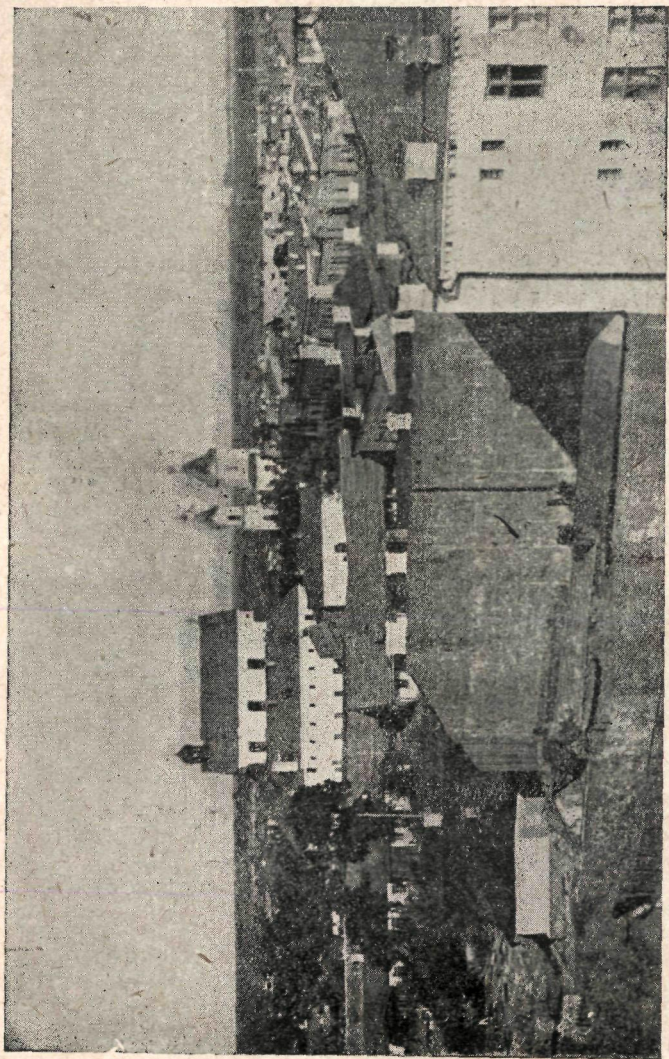
З громадських будинків 1929. року треба зупинитися на будинкові держбанку (Леніна 50). Триповерховий будинок, на жаль, розташовано між двома високими будинками та на ділянці завеликій для нього.

Тому ефект добре проробленого чола з великими вікнами, що відповідають великим операційним залам, значною мірою втрачає ефект; звичайний дах тут штучно схований за високим парапетом. На цьому будинку можна бачити, як сміливі принципи нової архітектури приховано за академічними рисами, пом'якшено та позбавлено гостроти.

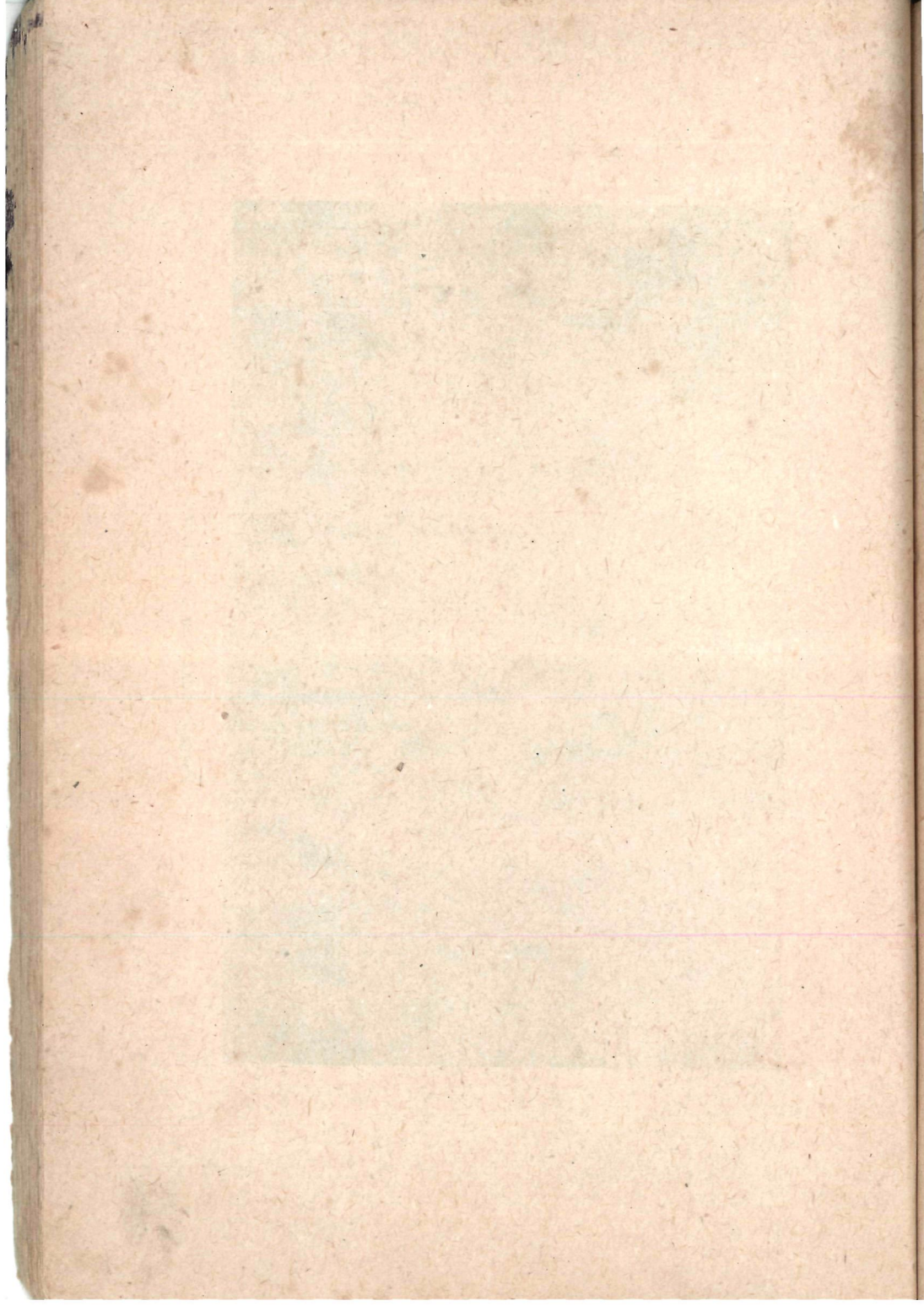
Такими будинками закінчується будівництво 1929. року у місті. Як бачимо, ще немає нового стилю соціалістичної доби. Ще добре не з'ясувалися об'єкти будівництва. Будинки ще будуються, не зважаючи на плянування всього міста. Рівночасно безупинні завоювання техніки утворюють нові можливості для архітектури. Тому неможна накреслити в певних загальних рисах майбутню архітектуру міста. Але ж деякі питання вже ясні. Доба дрібних індивідуальних будинків минула. На сцену виступає великий багатоквартирний колективний будинок, комунальний гуртожиток, фабрика-кухня — будинки для нового побуту.

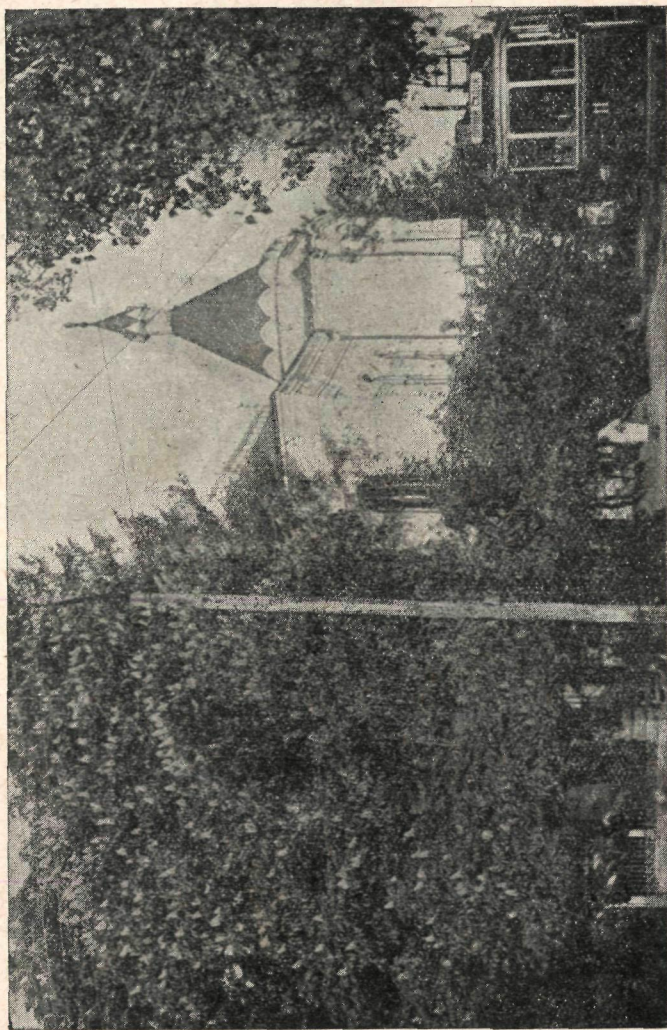
Для житлобудівництва повинно відвести певні райони міста — Садки, Слов'янку, околиці центральної частини, почасти Замістя та забудувати їх цілими кварталами в пляновому порядку серед зелених садків та майданів, не зупиняючись перед зруйнуванням старих будинків. Центральну частину міста слід будувати великими громадськими державними будинками на руїнах дрібно-буржуазних міських будинків. Замістя до вокзалу — це майбутній центр промисловости. Старе місто, що за його рел'єфом не придатне для будування сучасного міста, можна чудово використати під лікувальні, курортні та фізкультурні установи.

Величезні перспективи та масштаб будування міста соціалістичної доби вимагає певного плянування майбутнього міста, щоб надати новому будівництву певного напрямку за сучасними вимогами. Архітектура нового міста буде утворюватися поступово за колективною працею фахівців-будівників з активною участю та безупинним керуванням їхньою працею з боку працівних мас.

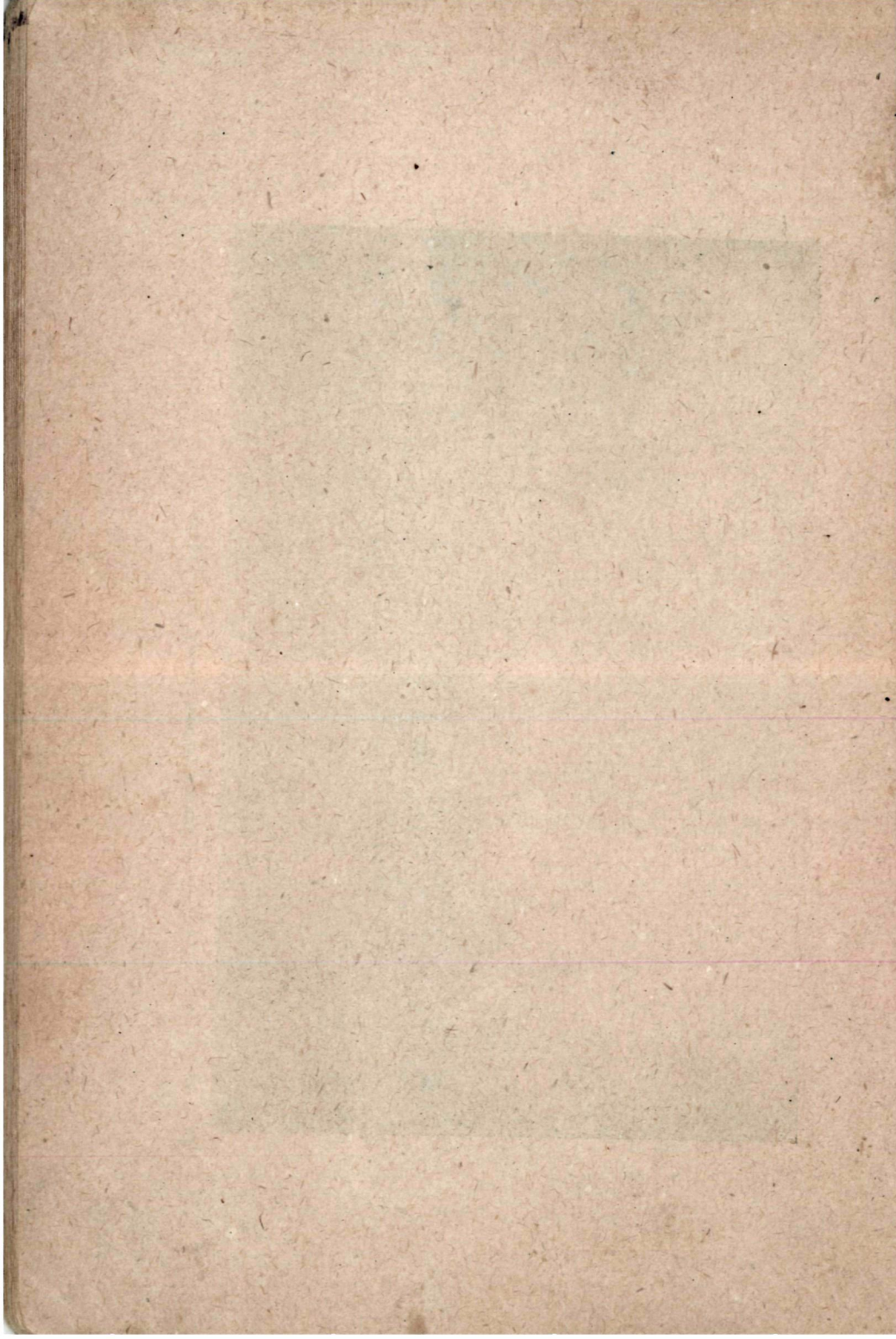


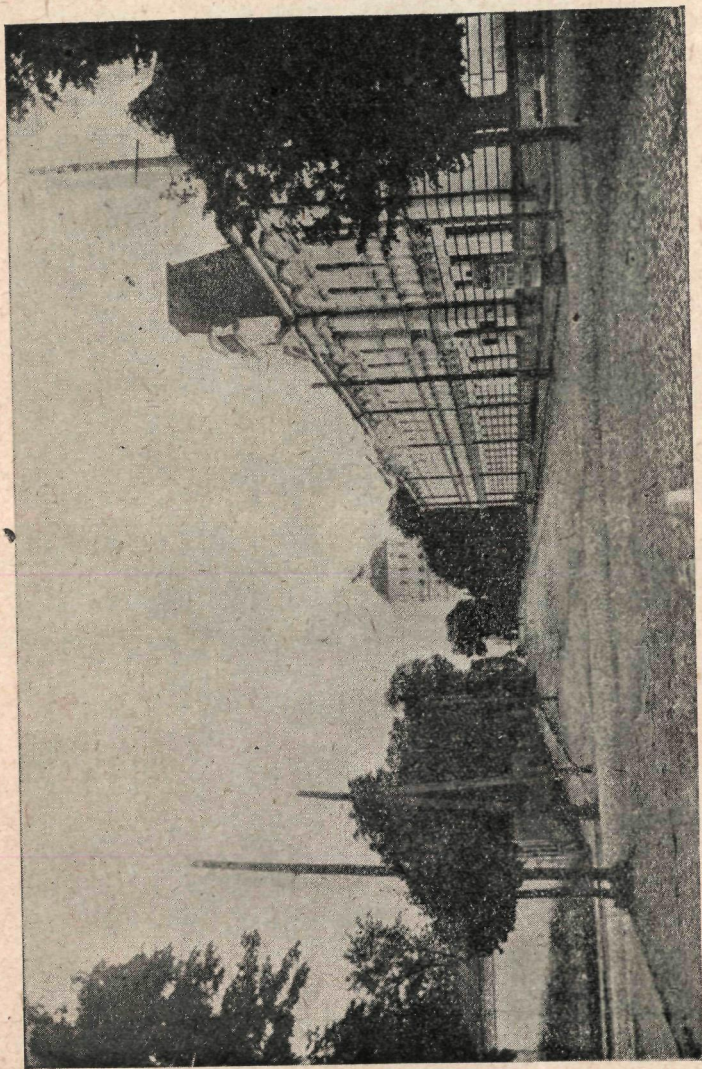
Капуцинський і Домініканський кляштори



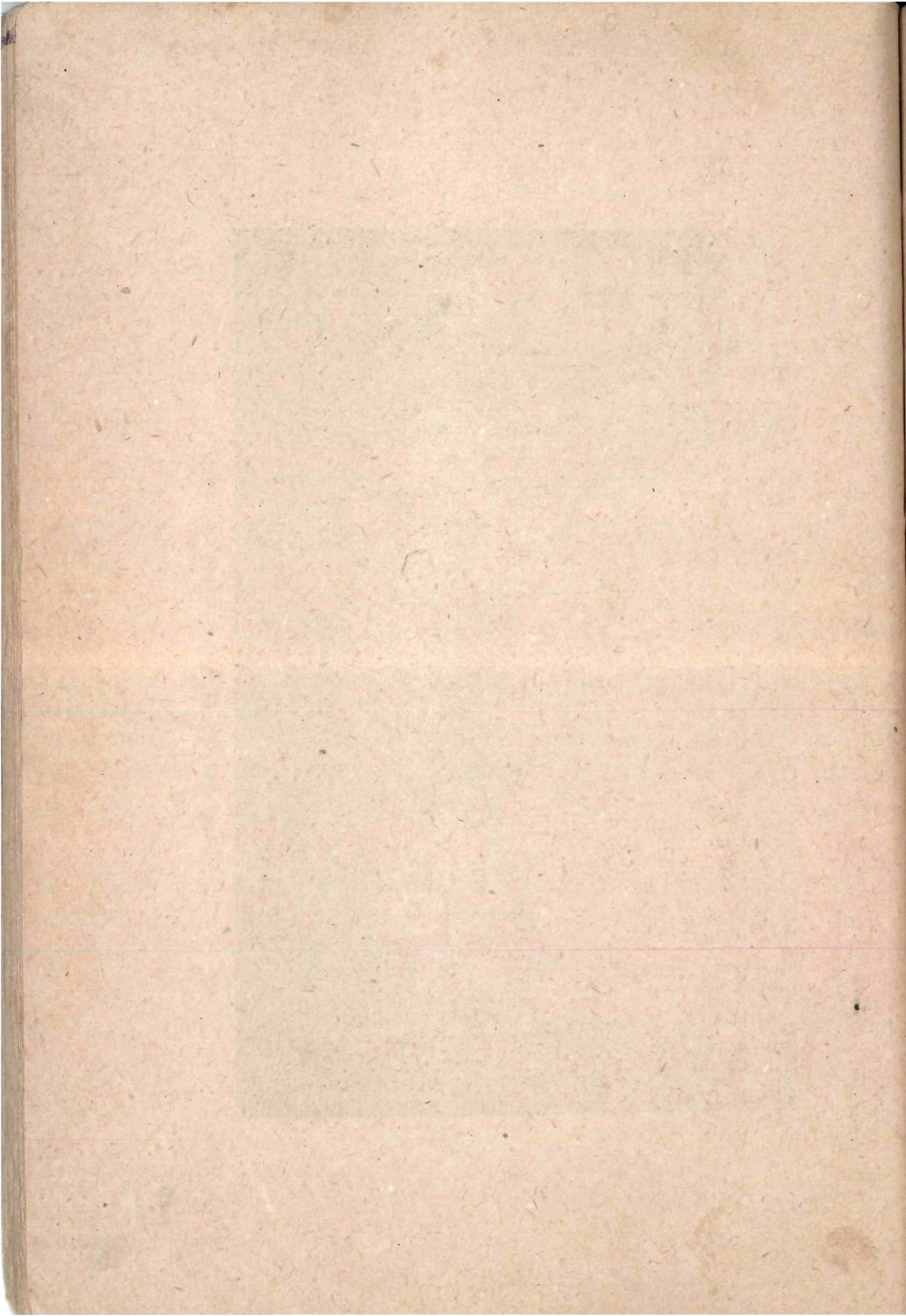


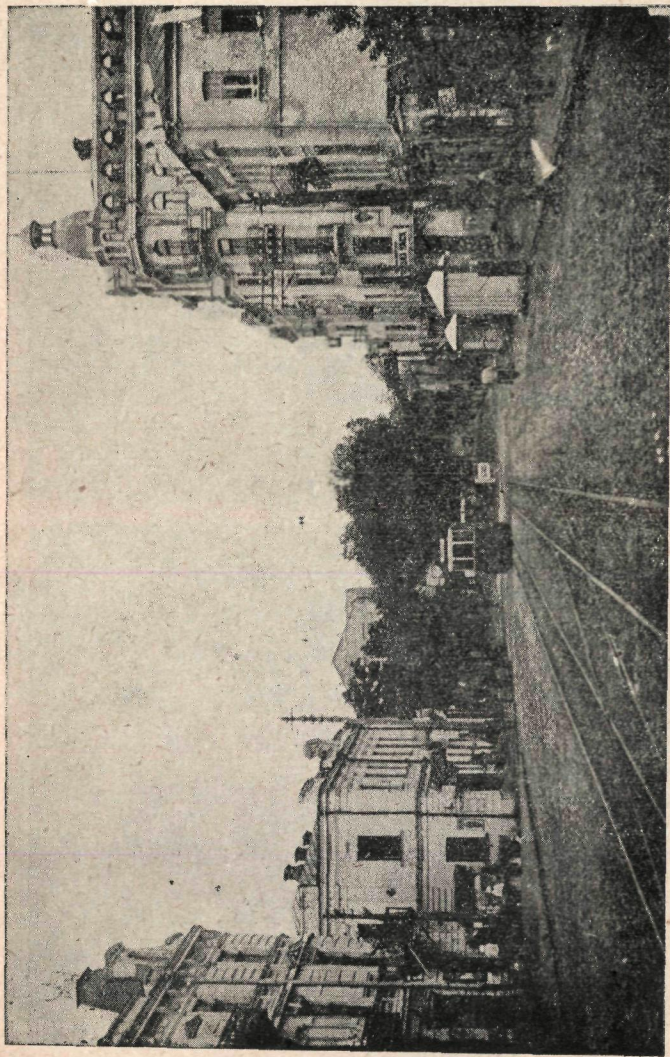
Раднартшкола при вул. Леніна



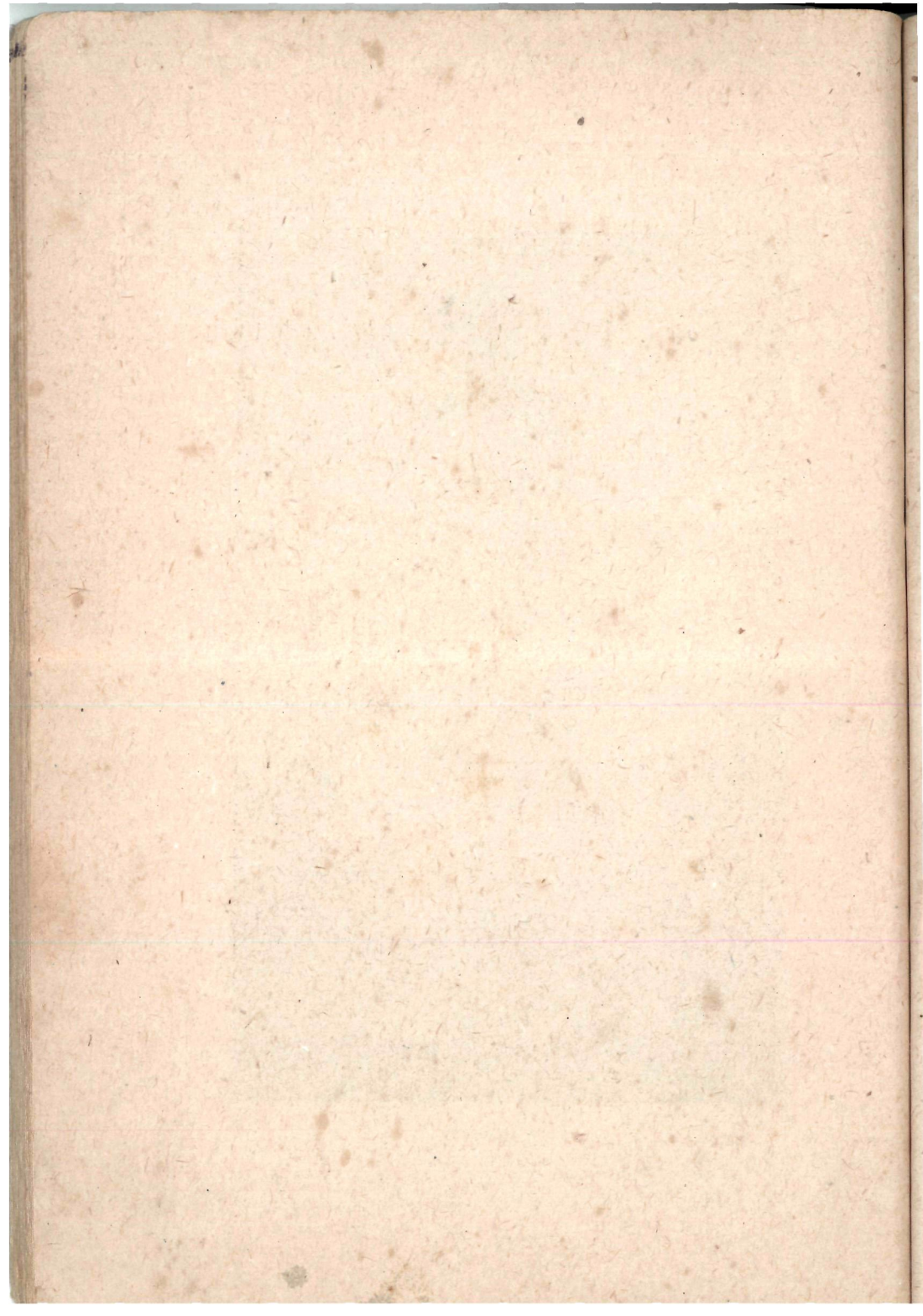


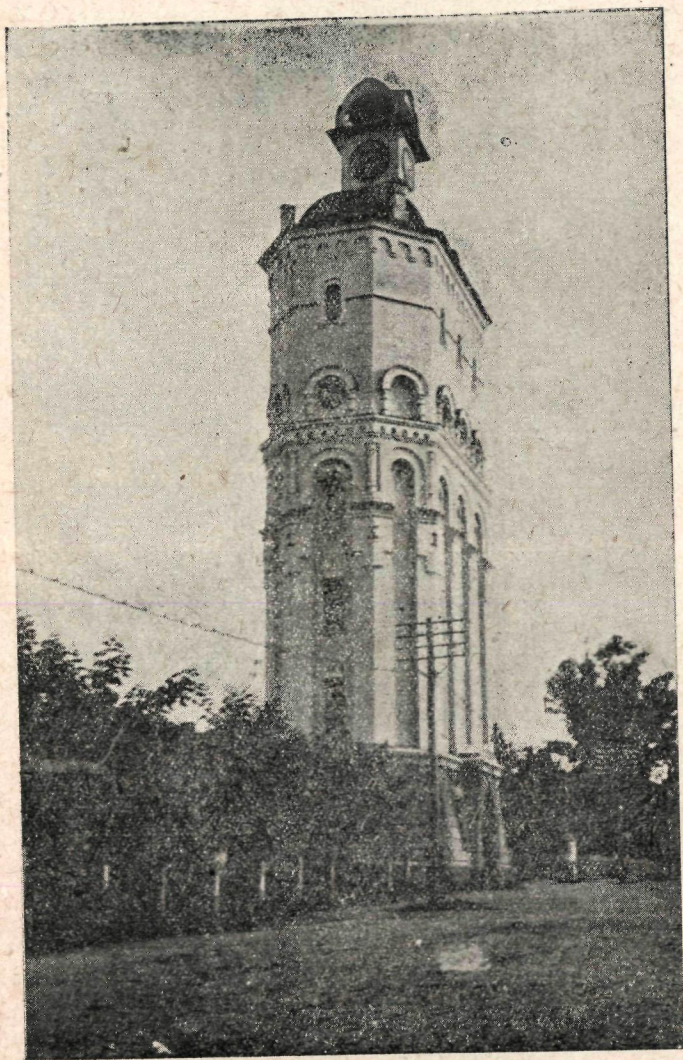
Будинок Окрвиконкому, кол. Губсуд.



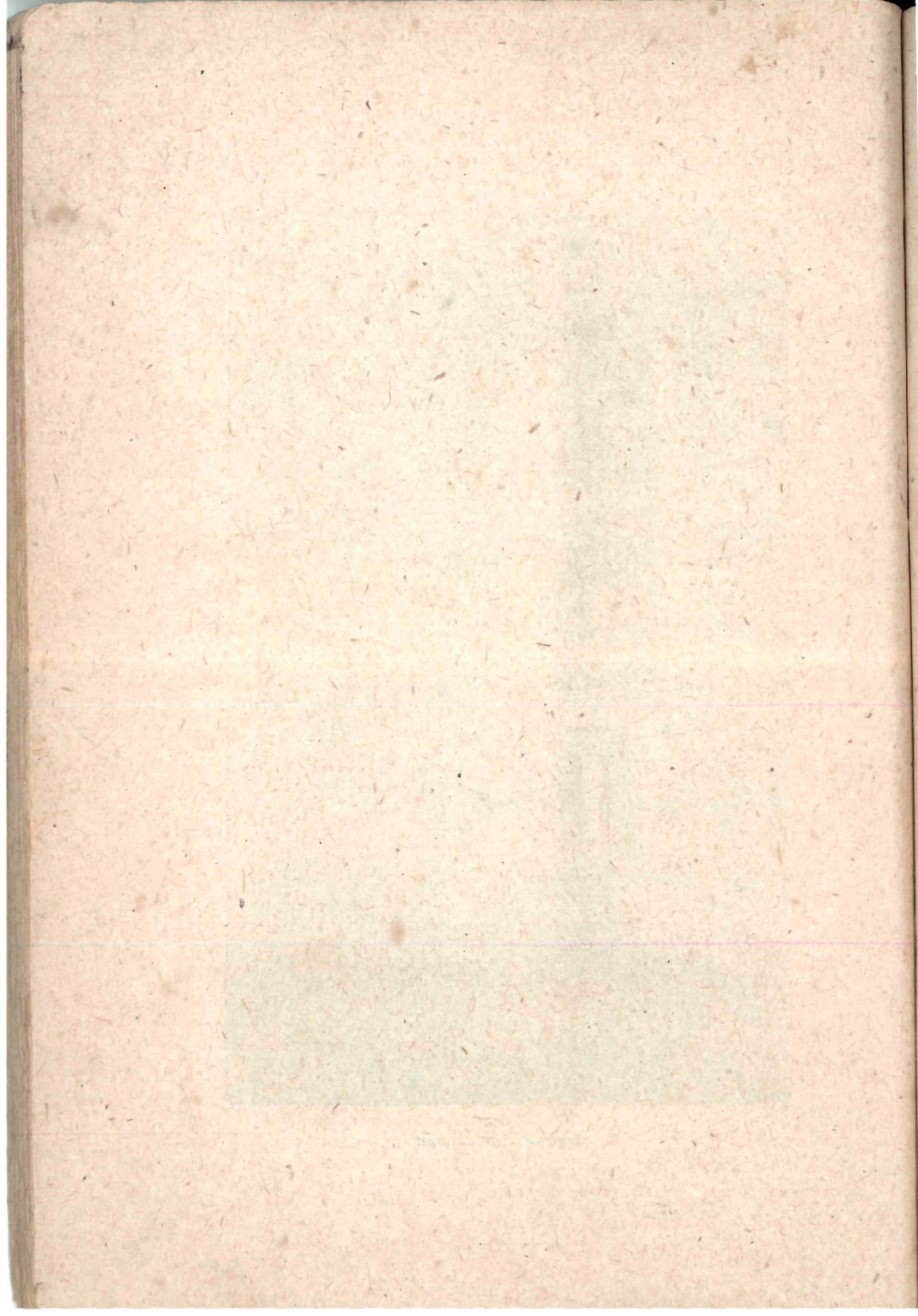


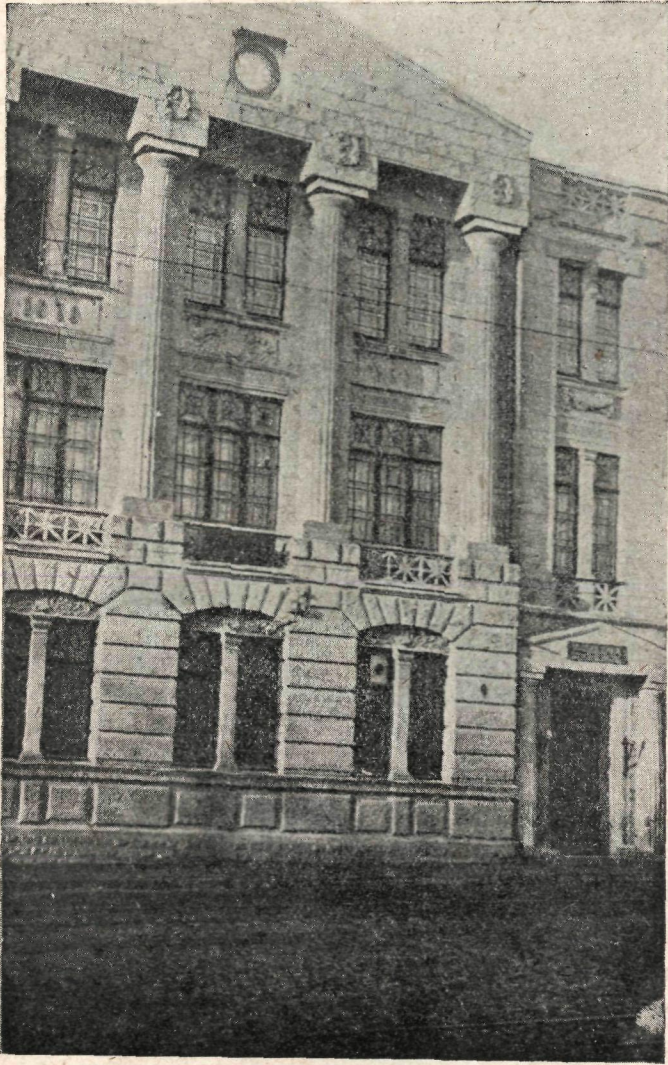
Проспект Леніна з будинком „Савой“ праворуч



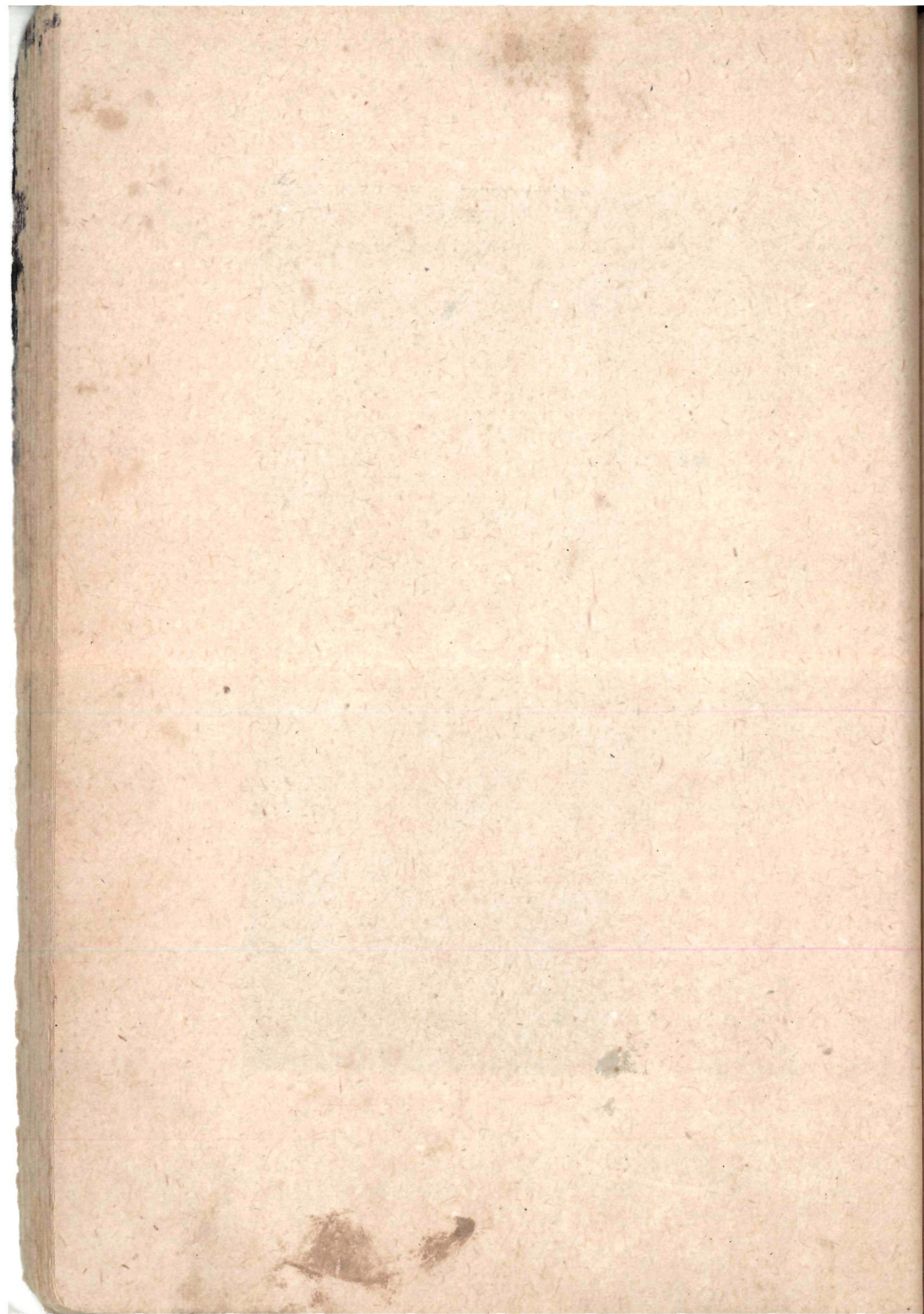


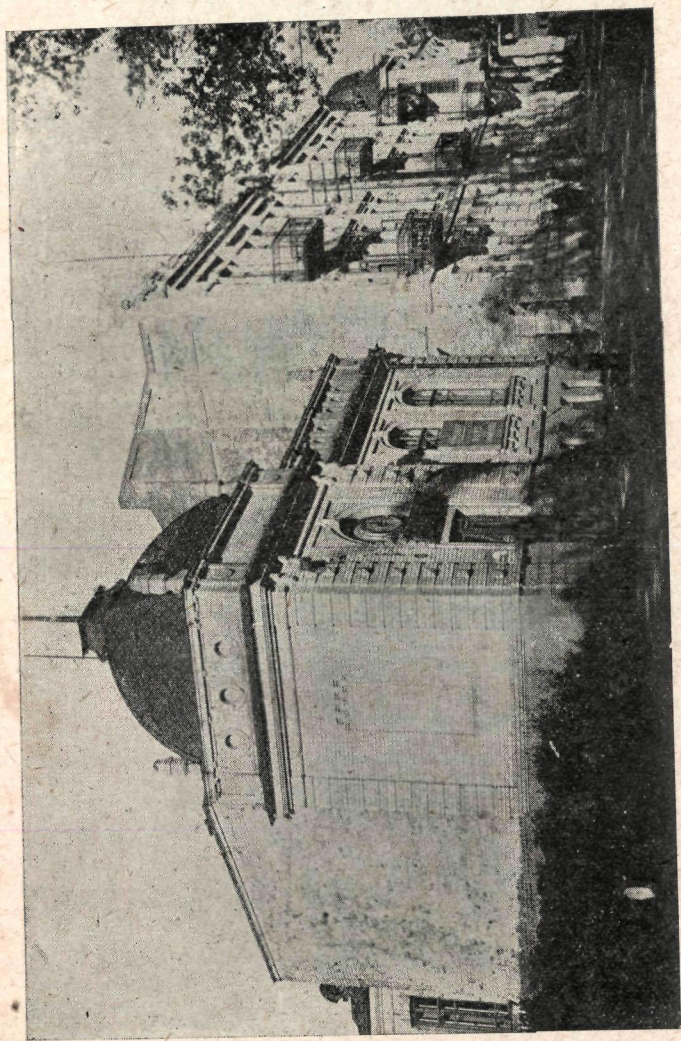
Башта водогону



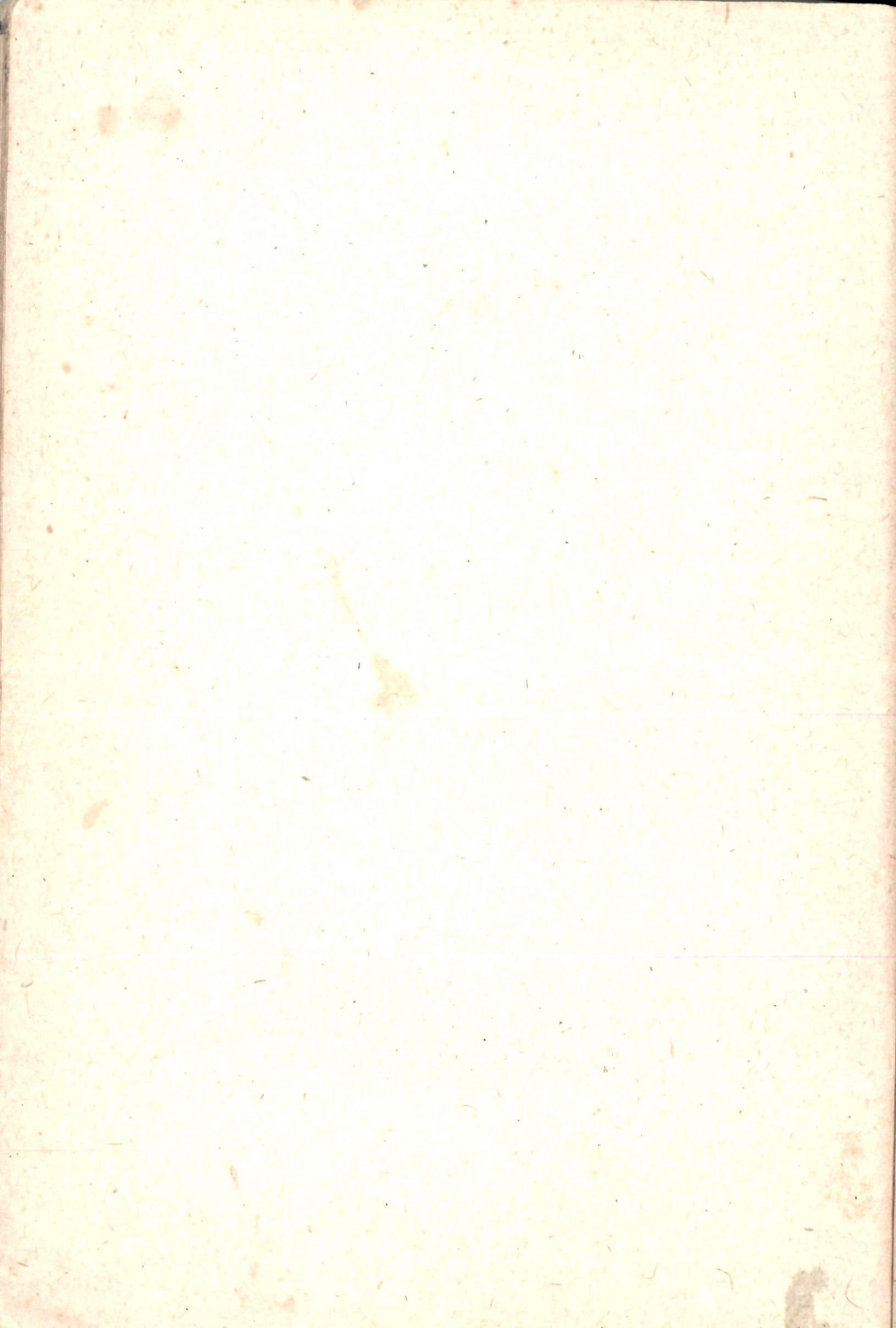


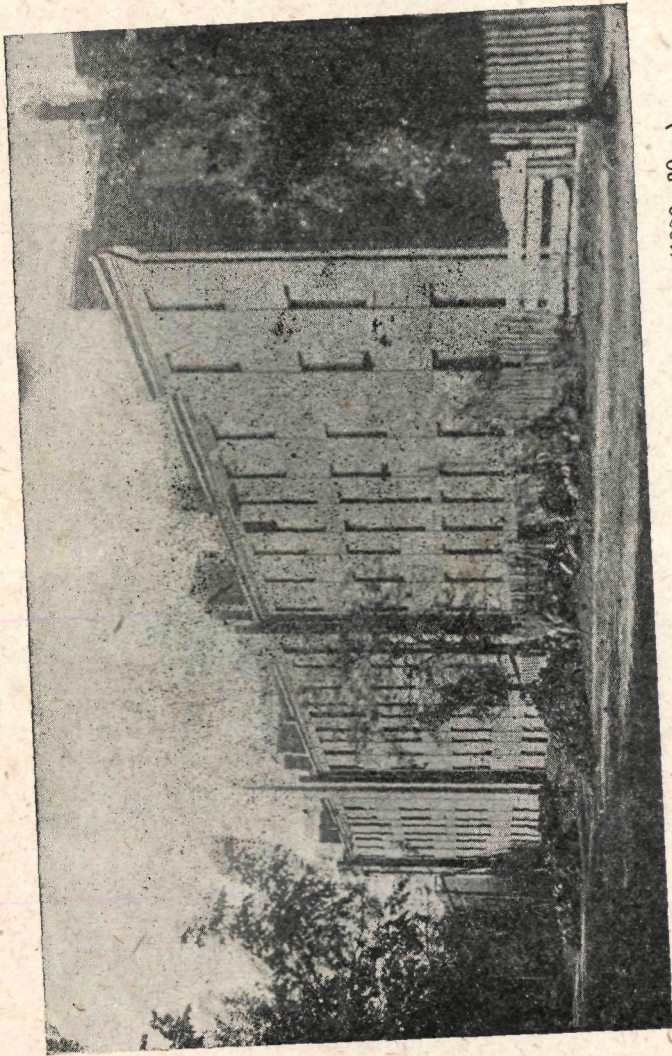
Будинок Міськради



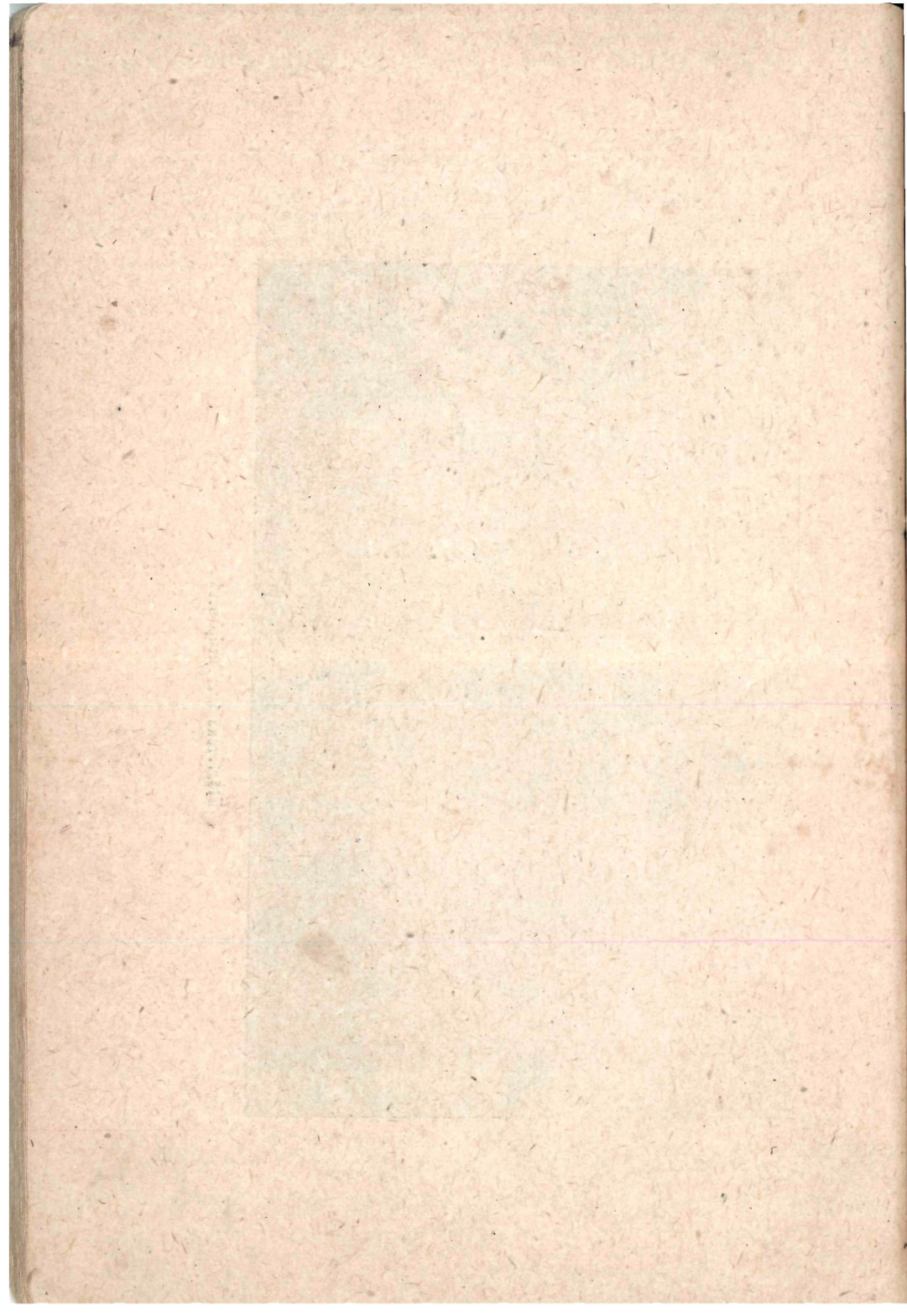


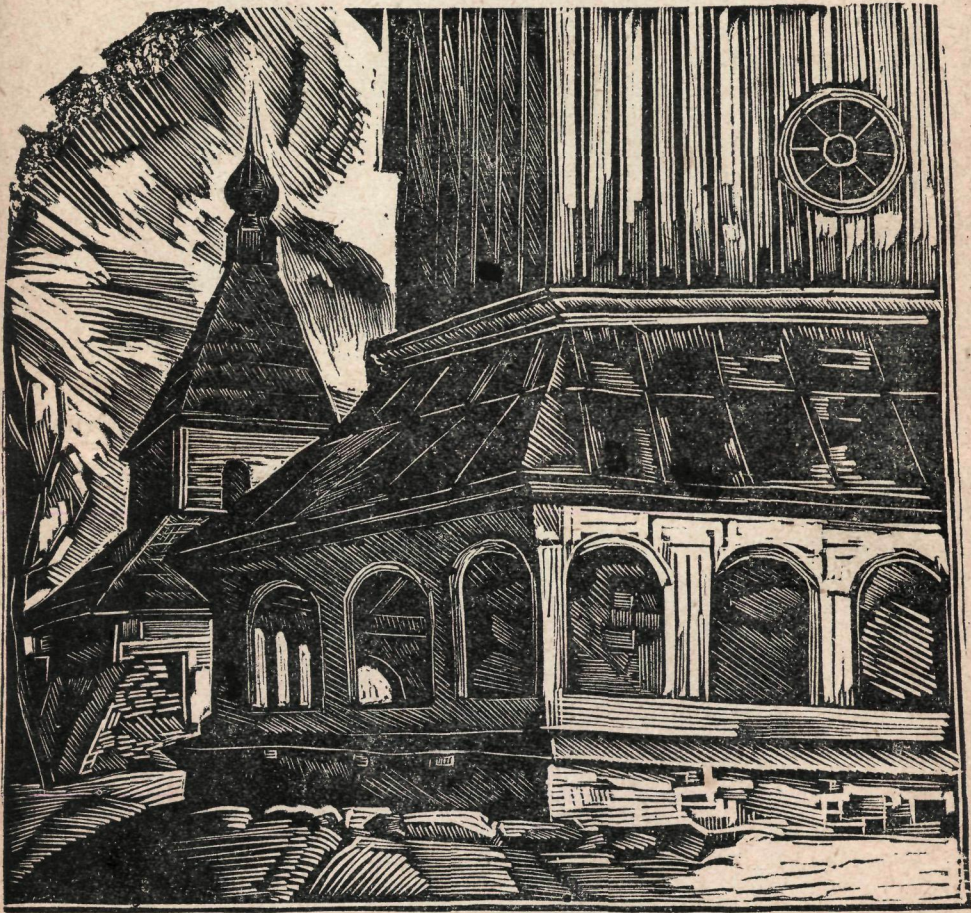
Бібліотека ім. Тимірязєва





Кооперативний будинок на розі Толстого та Коцюбинського (1929—30 р.).





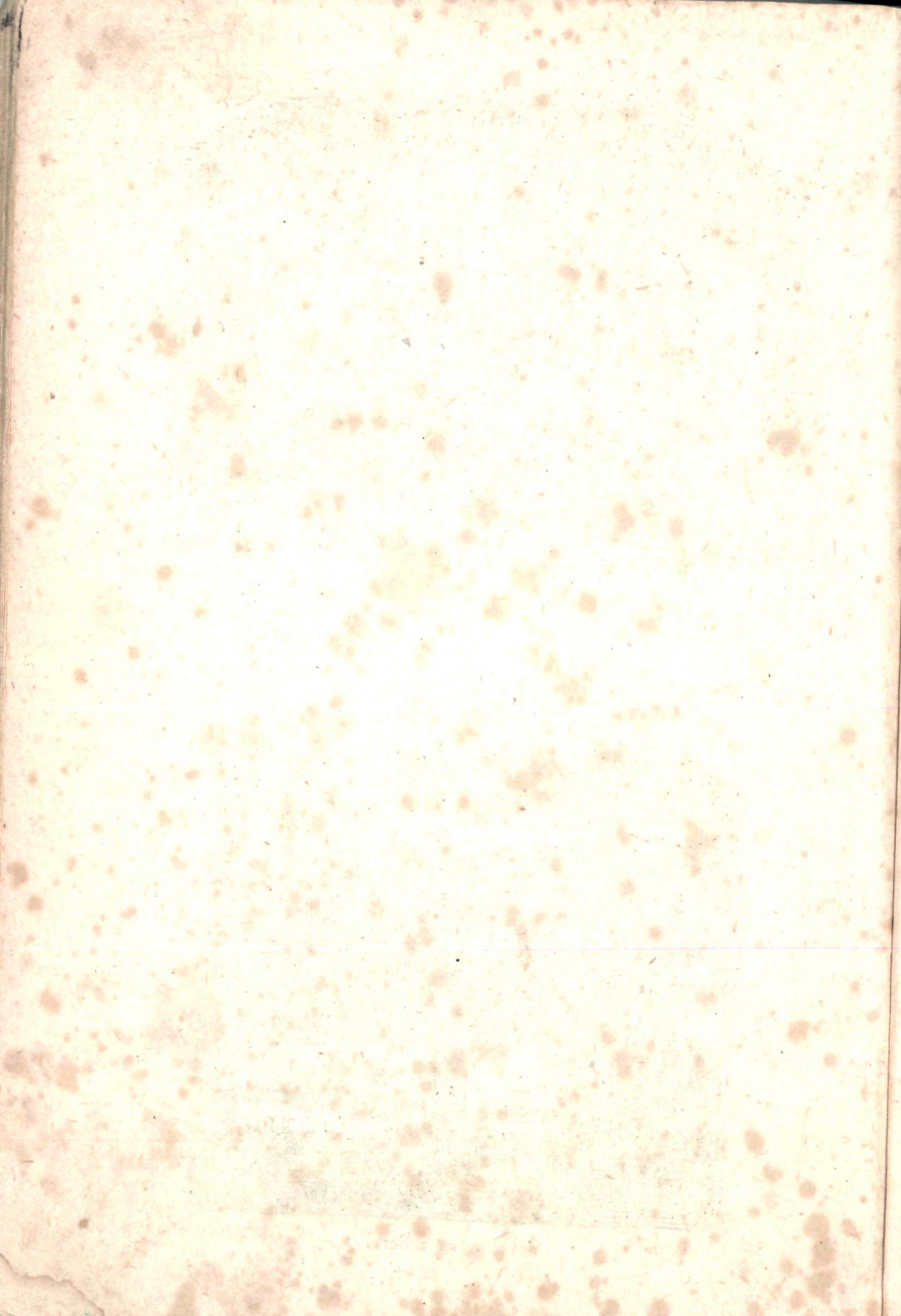
Староміська церква XVIII ст.



Буд. келій колишнього жіночого монастиря при Володарській вул. XVIII ст.



Бічне чоло Домініканського кляштору (Слов'янського Собору) XVIII ст.

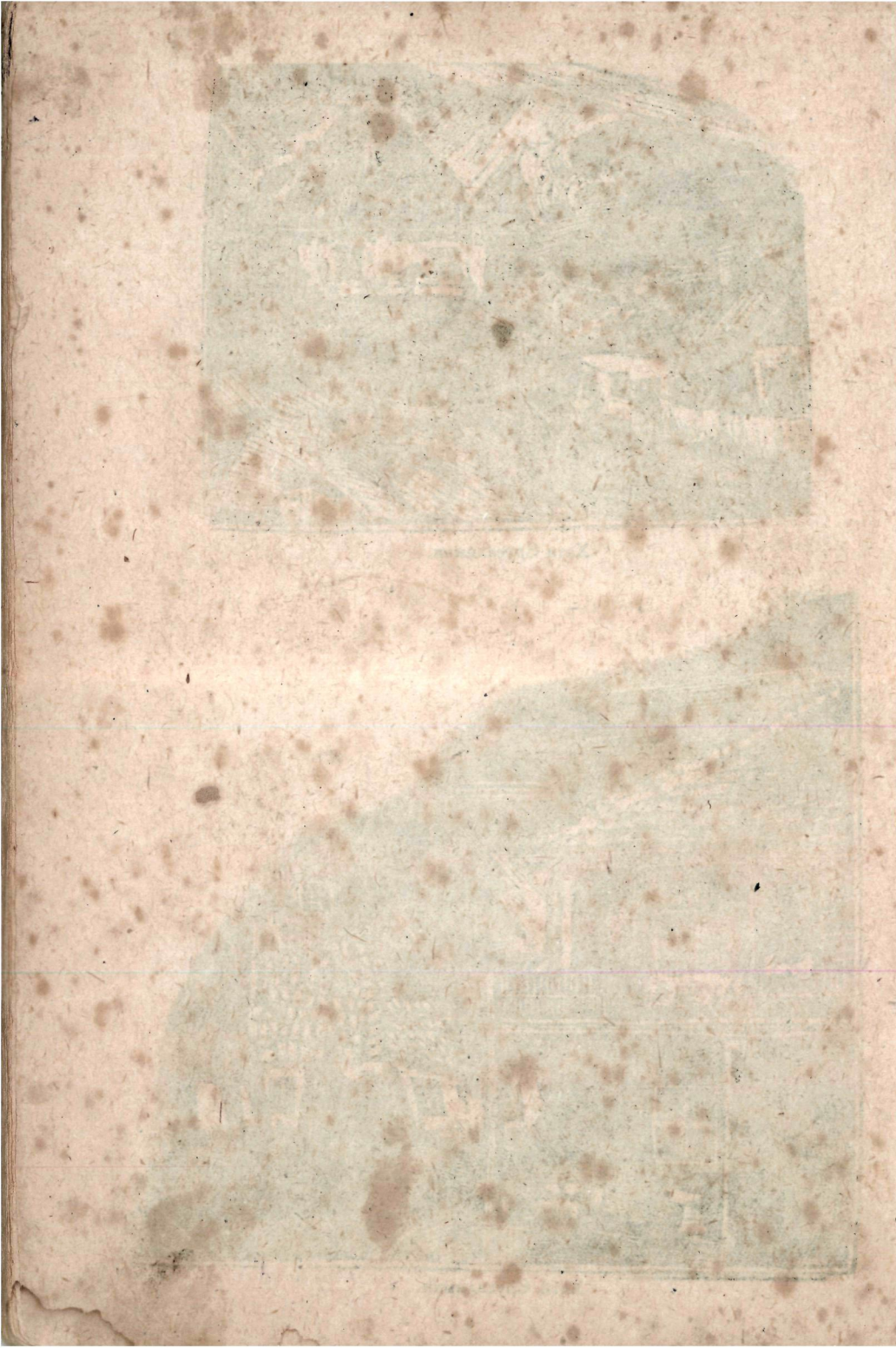




Старий будинок проти Мурів на вул. Леніна



Брусалимка в Бога.

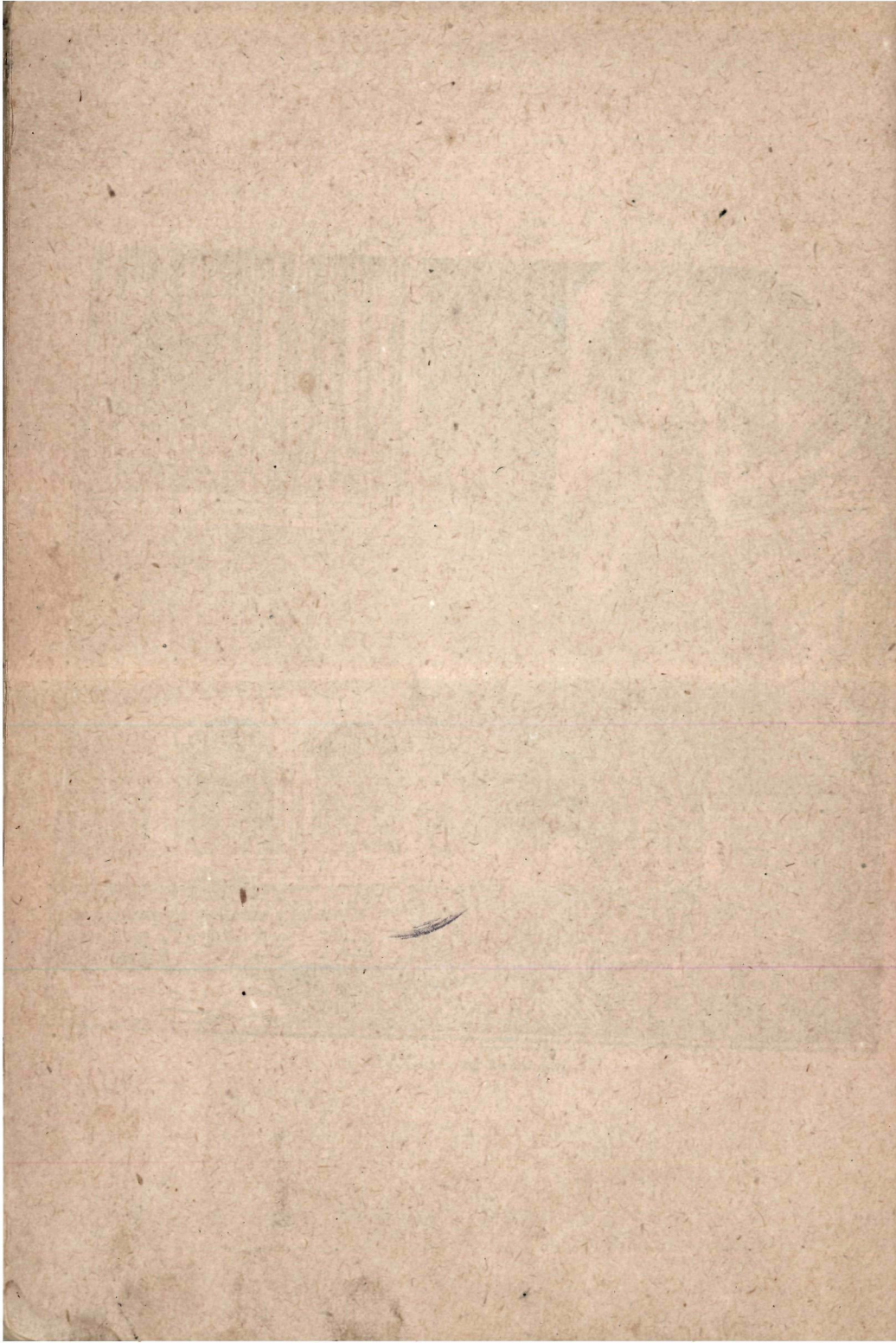




Хати Брусалимки.



Хати Брусалимки.

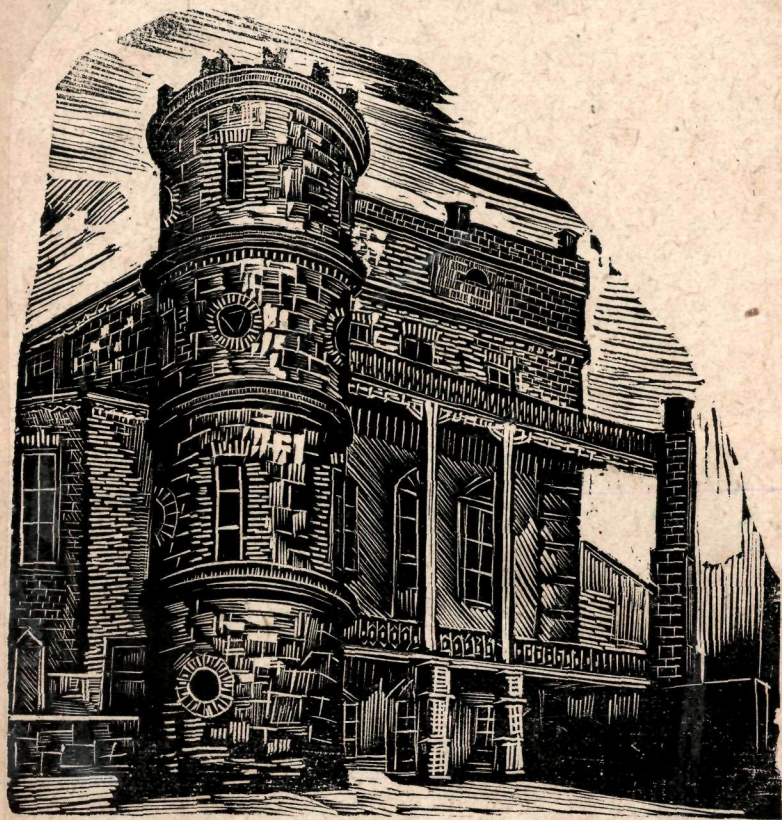




Хати Єрусалимки



Будинок Талмуд-тори на Єрусалимці



Будинок при вул. Козицького в вигляді фортеці, кінця XIX ст. 3

Поверніть книгу не пізніше зазначеного терміну

Зам 072 тпр 8000 000